

PRAWO UNII EUROPEJSKIEJ KSZTAŁTUJĄCE INSPIRE

EUROPEAN UNION LAW SHAPING INSPIRE

Jerzy Gaździcki

Rada Infrastruktury Informacji Przestrzennej

Słowa kluczowe: INSPIRE, prawo Unii Europejskiej, dyrektywa, rozporządzenie, informacja przestrzenna

Keywords: INSPIRE, European Union law, directive, regulation, spatial information

Wstęp

Koncepcja Europejskiej Infrastruktury Informacji Przestrzennej, powszechnie znanej pod nazwą INSPIRE stanowiącą akronim nazwy angielskiej tej infrastruktury, powstała w wyniku jednoczesnego i zgodnego oddziaływania:

- Komisji Europejskiej (KE) zainteresowanej dostępem do jednorodnej i wiarygodnej informacji o przestrzeni określonej unijnymi granicami, zwłaszcza w zakresie niezbędnym dla prowadzenia polityk i działań dotyczących środowiska,
- rządów państw członkowskich zainteresowanych usprawnieniem gospodarowania danymi przestrzennymi oraz ich użytkowania na swoich terytoriach dla szeroko pojętego zrównoważonego rozwoju,
- środowisk producentów, administratorów i użytkowników danych przestrzennych dążących do zastosowania współczesnych metod i technologii informacyjnych i telekomunikacyjnych zgodnie z tendencjami światowymi.

W rezultacie powstała dyrektywa 2007/2/WE ustanawiająca INSPIRE i nawiązująca w swej treści do innych aktów prawa unijnego, a w szczególności do:

- dyrektywy 2003/4/WE w sprawie publicznego dostępu do informacji dotyczących środowiska,
- dyrektywy 2003/98/WE w sprawie ponownego wykorzystywania informacji sektora publicznego,
- dyrektywy 1995/46/WE w sprawie ochrony osób fizycznych w zakresie przetwarzania danych osobowych i swobodnego przepływu tych danych,
- dyrektywy 1998/34/WE ustanawiającej procedurę udzielania informacji w zakresie norm i przepisów technicznych oraz zasad dotyczących usług społeczeństwa informacyjnego,

- dyrektywy 2000/60/WE ustanawiającej ramy wspólnotowego działania w dziedzinie polityki wodnej,
- dyrektywy 1996/61/WE dotyczącej zintegrowanego zapobiegania zanieczyszczeniom i ich kontroli,

(z ich późniejszymi zmianami) oraz odwołująca się do inicjatyw wspólnotowych, takich jak programy GMES i Galileo (rys. 1).



Rys. 1. Dyrektywa INSPIRE powiązana jest z innymi aktami i dokumentami unijnymi, a wynikającym z niej rozporządzeniom i decyzjom towarzyszą wytyczne i inne dokumenty uzupełniające

Międzynarodowe zespoły ekspertów, wyłonionych spośród kandydatów zgłoszonych przez poszczególne państwa i organizacje, zajęły się opracowaniem przepisów implementacyjnych (wykonawczych) określonych w rozdziałach dyrektywy dotyczących:

- metadanych,
- interoperacyjności zbiorów i usług danych przestrzennych,
- usług sieciowych,
- wspólnego korzystania z danych,
- monitorowania i sprawozdawczości.

Prace te są prowadzone realizując proces zwany procesem INSPIRE, w którym działania odgórne (*top-down*) przeplatają się z oddolnymi (*bottom-up*), celem zapewnienia w nim należytego udziału państw członkowskich, zainteresowanych organizacji i osób. Wynikami są:

- rozporządzenia i decyzje KE mające moc obowiązującą w państwach członkowskich,
- wytyczne (*guidelines*) objaśniające przepisy zawarte w rozporządzeniach i decyzjach,
- inne dokumenty uzupełniające, w tym wyniki analiz, modele i warunki techniczne.

Z punktu widzenia Polski, jako państwa członkowskiego zobowiązanego do utworzenia polskiej części INSPIRE, istotne są relacje między wymaganiami (wyrażonymi przez szczegółowe specyfikacje) INSPIRE a aktualnym i projektowanym stanem Polskiej Infrastruktury Informacji Przestrzennej (PIIP) w jej pełnym zakresie odpowiadającym krajowym potrzebom.

Porównanie wymagań INSPIRE ze stanem aktualnym posiadanych zbiorów i usług danych przestrzennych jest podstawą harmonizacji w sensie doprowadzenia tych zbiorów i usług do zgodności z przepisami INSPIRE.

Natomiast porównywanie wymagań INSPIRE ze stanem projektowanym zbiorów i usług PIIP (Główny Geodeta Kraju, 2009) – zgodnie z opracowywanymi polskimi przepisami wykonawczymi ustawy o infrastrukturze informacji przestrzennej – umożliwi optymalizację tych przepisów w sensie zapewnienia sprawnej realizacji wymagań INSPIRE w przyszłości.

W dalszych rozdziałach artykułu przedstawiane są dotychczasowe rezultaty prac nad przepisami wykonawczymi określającymi INSPIRE i stanowiącymi podstawę dalszych prac, które będą prowadzone przez państwa członkowskie. W zamieszczonych tabelach kolejno zaprezentowano akty prawne i związane z nimi dokumenty w podziale wynikającym z układu i treści dyrektywy. Tytuły aktów, których teksty opublikowano oficjalnie w Dzienniku Urzędowym UE również w polskiej wersji językowej, podawane są w języku polskim, tytuły wytycznych i innych dokumentów, które nie są dostępne oficjalnie w języku polskim, podawane są w języku angielskim razem z dołączonym w nawiasie tłumaczeniem na język polski. W podanych niżej tabelach, zawierających rozporządzenia, decyzje oraz najważniejsze spośród dokumentów INSPIRE, występują następujące akronimy:

- KE – Komisja Europejska
- Dz. U.– Dziennik Urzędowy Unii Europejskiej
- WE – Wspólnota Europejska
- EC – European Community
- EN – norma europejska
- JRC – Joint Research Centre

Dostęp do pełnych tekstów uzyskuje się poprzez witrynę INSPIRE prowadzoną przez JRC: <http://inspire.jrc.ec.europa.eu/>.

1. Metadane

W zakresie metadanych podstawowe znaczenie ma rozporządzenie wymienione w tabeli 1 pod pozycją 1.1. Rozporządzenie to ustanawia wymagania w zakresie tworzenia i przechowywania metadanych dla zbiorów danych przestrzennych, serii zbiorów danych przestrzennych i usług danych przestrzennych dotyczących tematów wymienionych w załącznikach I, II i III do dyrektywy INSPIRE.

Tabela 1

Nr	Źródło	Akt/dokument	Liczba stron
1.1	KE Dz. U.	Rozporządzenie Komisji (WE) Nr 1205/2008 z dnia 3 grudnia 2008 r. w sprawie wykonania dyrektywy 2007/2/WE Parlamentu Europejskiego i Rady w zakresie metadanych	20
1.2	KE Dz. U.	Corrigendum to Commission Regulation (EC) No 1205/2008 of 3 December 2008 implementing Directive 2007/2/EC of the European Parliament and of the Council as regards metadata (Korekta rozporządzenia 1.1), 15.12 2009	1
1.3	Drafting Team Metadata and JRC	INSPIRE Metadata Implementing Rules: Technical Guidelines based on EN ISO 19115 and EN ISO 19119, Version 1.2, (Przepisy wykonawcze INSPIRE w zakresie metadanych: Wytyczne oparte na EN ISO 19115 i EN ISO 19119, wersja 1.2), 16.06.2010	75

Korekta 1.2 tego rozporządzenia obejmuje wyłącznie kilka mało znaczących zmian.

Wytyczne 1.3 określają sposób wdrażania rozporządzenia 1.1 przy zastosowaniu norm EN ISO 19115 oraz EN ISO 19119. Przewiduje się doskonalenie tego dokumentu we współpracy z jego użytkownikami i odpowiednimi organizacjami normalizacyjnymi.

Zgodnie z dyrektywą, data przyjęcia rozporządzenia 1.1 wyznacza terminy utworzenia metadanych dla zbiorów danych przestrzennych w tematach:

- I i II załącznika – dwa lata od daty przyjęcia rozporządzenia,
- III załącznika – pięć lat od daty przyjęcia rozporządzenia.

2. Specyfikacje danych

Obszerny jest wykaz aktów i istotnych dokumentów dotyczących specyfikacji danych (tabela 2).

Opublikowane rozporządzenie KE w zakresie interoperacyjności zbiorów i usług danych przestrzennych (pozycja 2.1) ustanawia podstawowe wymagania dotyczące rozwiązań technicznych w tym zakresie, koncentrując się na:

- typach danych i obiektów wspólnych dla tematów w załącznikach I, II i III dyrektywy INSPIRE,
- specyfikacjach danych przestrzennych dla 9 tematów wymienionych w załączniku I tej dyrektywy.

W każdym z tych tematów określono typy obiektów przestrzennych oraz ich atrybuty, role asocjacji i ograniczenia, a także typy danych. Rozporządzenie to zostało uzupełnione rozporządzeniem (pozycja 2.2), które określa listy kodowe, tj. listy dozwolonych wartości, stosowane dla atrybutów lub ról asocjacji typów obiektów przestrzennych lub typów danych. W ten sposób umożliwione zostało w pełni praktyczne stosowanie rozporządzenia 2.1, mającego istotne znaczenie dla prac nad specyfikacjami danych załącznika II i III, a w Polsce wpływającego na rozporządzenia dotyczące baz danych tworzonych zgodnie z ustawą o infrastrukturze informacji przestrzennej.

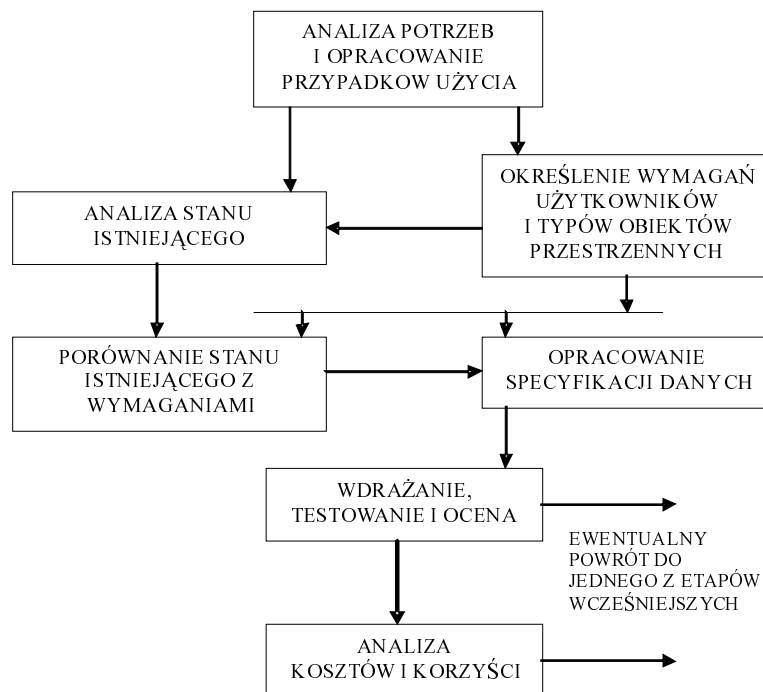
Jeśli państwo członkowskie nie dysponuje kompletnymi danymi, a uzupełnienie braków wiąże się z nadmiernymi kosztami, to – zgodnie z rozporządzeniem o interoperacyjności – państwo ma prawo zastosować mechanizm *voidable* dla tych – stosunkowo licznych – atrybutów i ról asocjacji, gdzie jest to dopuszczalne. Wówczas, nieznaną wartość można zastąpić wartością *void*. W ten sposób państwa członkowskie uzyskują możliwości dostosowania – w określonym zakresie – wymogów INSPIRE do swoich zasobów w zakresie danych przestrzennych. Zakres ten jest szeroki, ponieważ ponad 60% spośród 365 atrybutów i ról asocjacji występujących w rozporządzeniu zostało określonych jako *voidable*. W ujęciu procentowym jest ich najwięcej w temacie *nazwy geograficzne*, (około 80%), a najmniej w temacie *adresy* (około 50%).

Wśród zastosowanych rozwiązań na uwagę zasługuje m.in. ogólny model sieci występujących w różnych tematach INSPIRE.

Każdy z 9 tematów załącznika I był przedmiotem prac oddzielnego zespołu ekspertów (*Drafting Team*). W wyniku prac tych zespołów powstały wytyczne (pozycje 2.3 – 2.11) stanowiące obszerny i wartościowy materiał stanowiący podstawę do przygotowania rozporządzenia w zakresie interoperacyjności, a obecnie ułatwiający jego wdrażanie. Zespoły te stosowały wspólną metodykę (rys. 2) opracowania specyfikacji danych INSPIRE (poz. 2.12), przyjmując za punkt wyjścia materiały i opinie dostarczone przez współdziałające organizacje międzynarodowe i krajowe ze wszystkich państw członkowskich UE (obecnie około 400 organizacji typu *Spatial Data Interest Community* o akronimie SDIC oraz około 200 typu *Legally Mandated Organization* o akronimie LMO), jak też normy i specyfikacje

Tabela 2

Nr	Źródło	Akt/dokument	Liczba stron
2.1	KE Dz. U.	Rozporządzenie Komisji (UE) Nr 1089/2010 z dnia 23 listopada 2010 r. w sprawie wykonania dyrektywy 2007/2/WE Parlamentu Europejskiego i Rady w zakresie interoperacyjności zbiorów i usług danych przestrzennych	92
2.2	KE Dz. U.	Rozporządzenie Komisji (UE) Nr 102/2011 z dnia 4 lutego 2011 r. zmieniające rozporządzenie Komisji (UE) Nr 1089/2010 z dnia 23 listopada 2010 r. w sprawie wykonania dyrektywy 2007/2/WE Parlamentu Europejskiego i Rady w zakresie interoperacyjności zbiorów i usług danych przestrzennych	22
2.3	INSPIRE Thematic Working Group Addresses	INSPIRE Data Specification on Addresses – Guidelines v.3.0.1 (Specyfikacje danych INSPIRE w temacie <i>Adresy</i> – Wytyczne, wersja 3.0.1) 26.04.2010	177
2.4	INSPIRE Thematic Working Group Administrative Units	INSPIRE Data Specification on Administrative Units – Guidelines v.3.0.1 (Specyfikacje danych INSPIRE w temacie <i>Jednostki administracyjne</i> – Wytyczne, wersja 3.0.1.) 26.04.2010	58
2.5	INSPIRE Thematic Working Group Cadastral Parcels	INSPIRE Data Specification on Cadastral Parcels – Guidelines v.3.0.1 (Specyfikacje danych INSPIRE w temacie <i>Działki katastralne</i> – Wytyczne, wersja 3.0.1) 26.04.2010	124
2.6	INSPIRE Thematic Working Group Coordinate Reference Systems	INSPIRE Data Specification on Coordinate Reference System – Guidelines v.3.0.1 (Specyfikacje danych INSPIRE w temacie <i>Systemy odniesienia za pomocą współrzędnych</i> – Wytyczne, wersja 3.0.1) 26.04.2010	22
2.7	INSPIRE Thematic Working Group Geographical Grid Systems	INSPIRE Data Specification on Geographical Grid Systems – Guidelines v. 3.0.1 (Specyfikacje danych INSPIRE w temacie <i>Systemy siatek geograficznych</i> – Wytyczne, wersja 3.0.1) 26.04.2010	16
2.8	INSPIRE Thematic Working Group Geographical Names	INSPIRE Data Specification on Geographical Names – Guidelines v.3.0.1 (Specyfikacje danych INSPIRE w temacie <i>Nazwy geograficzne</i> – Wytyczne, wersja 3.0.1) 26.04.2010	76
2.9	INSPIRE Thematic Working Group Hydrography	INSPIRE Data Specification on Hydrography – Guidelines v.3.0.1 (Specyfikacje danych INSPIRE w temacie <i>Hydrografia</i> – Wytyczne, wersja 3.0.1) 26.04.2010	175
2.10	INSPIRE Thematic Working Group Protected Sites	INSPIRE Data Specification on Protected Sites – Guidelines v.3.0.1 (Specyfikacje danych INSPIRE w temacie <i>Obszary chronione</i> – Wytyczne, wersja 3.0.1) 26.04.2010	109
2.11	INSPIRE Thematic Working Group Transport Networks	INSPIRE Data Specification on Transport Networks – Guidelines v.3.0.1 (Specyfikacje danych INSPIRE w temacie <i>Sieci transportowe</i> – Wytyczne, wersja 3.0.1) 26.04.2010	203
2.12	INSPIRE Data Specifications Drafting Team	Methodology for the development of data specifications D2.6, v.3.0 (Metodyka opracowania specyfikacji danych, D2.6 wersja 3.0) 20.06. 2008	123
2.13	INSPIRE Data Specifications Drafting Team	Guidelines for the Encoding of Spatial Data, D2.7 v.3.2 (Wytyczne kodowania danych przestrzennych, wersja 3.2) 19.05.2010	38
2.14	INSPIRE Data Specifications Drafting Team	INSPIRE Generic Conceptual Model D2.5 v.3.3 (Ogólny model pojęciowy, D2.5 wersja 3.3) 18.06. 2010	137
2.15	INSPIRE Data Specifications Drafting Team	Definition of Annex Themes and Scope D2.3 v.3.0 (Określenie tematów i zakresu, D2.3 wersja 3.0) 18.03.2008	132
2.16	INSPIRE Consolidation Team	Terms of Reference for developing Implementing Rules laying down technical arrangements for interoperability and harmonization of spatial datasets of Annex II and III themes (Zakres wymagań dla opracowania przepisów wykonawczych określających rozwiązania techniczne dla interoperacyjności i harmonizacji zbiorów danych przestrzennych tematów w załącznikach II i III) 5.11.2010	20



Rys. 2. Etapy procesu opracowania specyfikacji danych INSPIRE według przyjętej metodyki (2.12)

o międzynarodowym znaczeniu. Podstawowe znaczenie miały dokumenty ramowe dotyczące wszystkich tematów, a zwłaszcza zamieszczone w tabeli 2 dokumenty 2.13, 2.14 i 2.15.

Zgodnie z dyrektywą data przyjęcia rozporządzenia 2.1 uzupełnionego rozporządzeniem 2.2 wyznacza terminy zapewnienia dostępności zbiorów danych przestrzennych w tematach załącznika I, jak następuje:

- dla zbiorów nowych i gruntownie przeorganizowanych – dwa lata od daty przyjęcia rozporządzenia,
- dla pozostałych ciągle użytkowanych zbiorów – pięć lat od daty przyjęcia rozporządzenia.

W roku 2010 podjęto opracowanie specyfikacji danych dla tematów załącznika II i III. Jak wynika z przyjętych wymagań (pozycja 2.16), utworzone zostały Tematyczne Grupy Robocze (*Thematic Working Groups*), z których każda odpowiedzialna jest za jeden temat lub kilka powiązanych tematów i obejmuje:

- koordynatora (*facilitator*),
- redaktora (*editor*),
- ekspertów w dziedzinie zainteresowania danej grupy.

Ogółem utworzono 19 grup tego rodzaju.

W procesie opracowania specyfikacji biorą ponadto udział:

- organizacje SDIC i LMO,
- powołane wcześniej zespoły projektowe INSPIRE,
- zespół konsolidacyjny INSPIRE.

3. Usługi sieciowe

Najważniejsze przepisy i wytyczne w sprawie usług sieciowych podano w tabeli 3.

Tabela 3

Nr	Źródło	Akt/dokument	Liczba stron
3.1	KE Dz. U.	Rozporządzenie Komisji (WE) Nr 976/2009 z dnia 19 października 2009 r. w sprawie wykonania dyrektywy 2007/2/WE Parlamentu Europejskiego i Rady w zakresie usług sieciowych	10
3.2	KE Dz. U.	Rozporządzenie Komisji (UE) Nr 1088/2010 z dnia 23 listopada 2010 r. zmieniające rozporządzenie Komisji (WE) Nr 976/2009 w zakresie usług pobierania i usług przekształcania	10
3.3	Initial Operating Capability Task Force	Technical Guidance for INSPIRE View Services, v.3.0 (Wskazówki techniczne dla usług przeglądania INSPIRE, wersja 3.0) 21.03.2011	74
3.4	Initial Operating Capability Task Force	Technical Guidance for INSPIRE Discovery Services, v.3.0 (Wskazówki Techniczne dla usług wyszukiwania INSPIRE, wersja 3.0) 18.03.2011	26
3.5	Network Services Drafting Team	Draft Technical Guidance for INSPIRE Coordinate Transformation Services, v.2.1 (Projekt Wskazówek Technicznych dla usług transformacji współrzędnych INSPIRE, wersja 2.1) 15.03.2010	18
3.6	Network Services Drafting Team	Draft Technical Guidance for INSPIRE Download Services, v. 2.1 (Projekt Wskazówek Technicznych dla usług pobierania INSPIRE, wersja 2.0) 25.09.2009	22
3.7	RSW Geomatics, 1Spatial and Rob Walker Consultancy	Technical Guidance for the INSPIRE Schema Transformation Network Service v.3.0 (Wskazówki techniczne dla usługi sieciowej przekształcania schematów, wersja 3.0) 15.12.2010	92
3.8	JRC	Technical Report: INSPIRE Network Services – SOAP Framework, v.3.0 (Raport techniczny: Usługi sieciowe INSPIRE – Ramy SOAP, wersja 3.0) 16.12.2008	61
3.9	Network Services Drafting Team	Network Services Architecture v.3.0 (Architektura usług sieciowych, wersja 3.0) 19.07.2008	29
3.10	JRC	INSPIRE Network Services Performance Guidelines (Wytyczne w zakresie wydajności usług sieciowych INSPIRE) 13.12.2007	22

Rozporządzenia 3.1 i 3.2 dotyczą usług sieciowych enumeratywnie określonych w art. 11 dyrektywy INSPIRE jako następujące typy usług w zakresie opisanych metadanymi zbiorów danych przestrzennych i związanych z nimi usług:

- 1) wyszukiwania,
- 2) przeglądania,
- 3) pobierania,
- 4) przekształcania,
- 5) umożliwiające uruchamianie innych usług.

Rozporządzenie 3.1 zawiera przepisy dotyczące:

- 1) usług sieciowych i określające wymagania w zakresie jakości, przyjmując następujące definicje:
 - początkowa zdolność operacyjna – możliwość wykonania usługi w pełnym zakresie jej funkcjonalności bez zapewnienia wymaganej jakości oraz dostępności,
 - wydajność – czas wykonania usługi przy minimalnym poziomie funkcjonowania zapewniającym osiągnięcie celu użycia usługi,
 - przepustowość – minimalna liczba jednocześnie wykonywanych poleceń przy zadanej wydajności,
 - dostępność – prawdopodobieństwo że usługa jest dostępna,
- 2) kryteriów wyszukiwania i operacji w zakresie usług wyszukiwania,
- 3) operacji i innych właściwości usług przeglądania,
- 4) ustalenia terminów:
 - uruchomienia usług wyszukiwania i przeglądania w zakresie początkowej zdolności operacyjnej do 9 maja 2011 r.,
 - uruchomienia usług wyszukiwania i przeglądania zgodnie z rozporządzeniem 3.1 do 9 listopada 2011 r.

Rozporządzenie 3.2 zawiera analogiczne przepisy odnoszące się do usług pobierania i przekształcania, określając:

- kryteria jakości usług związane z wydajnością, przepustowością i dostępnością,
- operacje pobierania w zakresie metadanych usług, zbiorów danych przestrzennych, opisów zbiorów danych przestrzennych oraz operacje pobierania przy dostępie bezpośrednim umożliwiające dostęp do obiektów przestrzennych w zbiorach danych przestrzennych według przyjętych kryteriów wyszukiwania tych obiektów,
- operacje przekształcania w zakresie uzyskiwania metadanych usługi przekształcania, wykonywania usługi przekształcania oraz zgłaszania dostępności usług przekształcania,
- terminy uruchomienia usług pobierania i przekształcania w zakresie początkowej zdolności operacyjnej do 28 czerwca 2012 r. oraz zgodnie z rozporządzeniem 3.2 do 28 grudnia 2012 r.

Wskazówki techniczne opracowane przez odpowiednie zespoły ekspertów zawierają zalecenia i wytyczne mające na celu realizację dyrektywy INSPIRE, przy uwzględnieniu:

- europejskich i międzynarodowych standardów,
- osiągniętego poziomu wiedzy i technologii,
- zaleceń KE dotyczących elektronicznej administracji oraz interoperacyjności usług.

Na uwagę zasługują wskazówki techniczne (3.7) dla usługi sieciowej przekształcania schematów, stanowiące rezultat projektu wykonanego przez trzy firmy: RSW Geomatics, ISpatial i Rob Walker Consultancy. Zaleca się, aby:

- dla zapisu niezbędnych przekształceń schematu danych istniejących do schematu INSPIRE stosowany był otwarty standard RIF (W3C Rule Interchange Format),
- schematy danych istniejących były przedstawiane jako schematy aplikacyjne ISO GML. Do tego dokumentu są dwa obszerne załączniki:
 - Prototype Report for the INSPIRE Transformation Network Service (Sprawozdanie prototypowe dla usługi sieciowej przekształcania schematów INSPIRE),
 - Development of Technical Guidance for the INSPIRE Transformation Network Service: State of the Art Analysis (Opracowanie wskazówek dla usługi sieciowej INSPIRE w zakresie przekształcania: Analiza stanu aktualnego).

Podjęto również wstępne prace nad przepisami dotyczącymi usług danych przestrzennych nie objętych nazwą usługi sieciowe. Prace te mają na celu określenie:

- definicji i zakresu usług danych przestrzennych,
- zakresu i priorytetów przepisów implementacyjnych w tym zakresie,
- procesu tworzenia tych przepisów.

4. Wspólne korzystanie z danych

Rozporządzenie 4.1 wymienione w tabeli 4 określa zasady udostępniania wspólnotowym instytucjom i organom danych i usług państw członkowskich. Udostępnianie powinno być dokonywane w terminie 20 dni od daty otrzymania stosownej prośby, z wyjątkiem przypadków wzajemnie uzgodnionych. Ewentualne ograniczenia zakresu udostępnienia powinny być na żądanie uzasadnione. Zawarte w rozporządzeniu przepisy zaczną obowiązywać pod koniec września roku 2011.

Tabela 4

Nr	Źródło	Akt/dokument	Liczba stron
4.1	KE Dz. U.	Rozporządzenie Komisji (UE) Nr 268/2010 z dnia 29 marca 2010 r. wykonujące dyrektywę 2007/2/WE Parlamentu Europejskiego i Rady w odniesieniu do dostępu instytucji i organów Wspólnoty do zbiorów i usług danych przestrzennych państw członkowskich zgodnie ze zharmonizowanymi warunkami	2
4.2	Data and Service Sharing Drafting Team	Guidance on the Regulation on access to spatial data sets and services of the Member States by Community institutions and bodies under harmonised conditions (Wskazówki dotyczące Rozporządzenia o dostępie do zbiorów i usług danych przestrzennych państw członkowskich przez instytucje i organy Wspólnoty zgodnie ze zharmonizowanymi warunkami) 26.04.2010	34

Wskazówki opracowane przez zajmujący się tym rozporządzeniem zespół ekspertów mają na celu pomóc obydwóm stronom w realizacji wspólnego korzystania z danych zgodnie z dyrektywą INSPIRE, zawierając w szczególności dwa rodzaje wzorów licencji dotyczących odpowiednio udostępniania:

- bez znaczących ograniczeń lub warunków oraz bezpłatnie,
- z narzuceniem pewnych warunków użytkowania w trybie licencji i/lub opłat.

5. Monitorowanie i sprawozdawczość

Decyzja 5.1 (tabela 5) składa się z dwóch części: pierwsza dotyczy monitorowania, a druga sprawozdawczości.

W każdym z państw członkowskich monitorowaniem obejmuje się zbiory i usługi danych przestrzennych, które zostały zakwalifikowane jako zasoby krajowej infrastruktury tego państwa stanowiącej część INSPIRE, niezależnie od tego w jakim stopniu zbiory te i usługi odpowiadają wymaganiom INSPIRE. Listy zakwalifikowanych zbiorów i usług stanowią podstawę monitorowania i służą do obliczenia wskaźników dla oceny:

Tabela 5

Nr	Źródło	Akt/dokument	Liczba stron
5.1	KE Dz. U.	Decyzja Komisji z dnia 5 czerwca 2009 r. w sprawie wykonania dyrektywy 2007/2/WE Parlamentu Europejskiego i Rady w zakresie monitorowania i sprawozdawczości (2009/442/EC)	9
5.2	Monitoring and Reporting Drafting Team and EC Eurostat	INSPIRE Monitoring Indicators – Guidelines Document, v. 5.0 (Wskaźniki monitorowania INSPIRE – Wytoczne, wersja 5.0) 18.01.2011	35

- istnienia metadanych,
- zgodności metadanych z rozporządzeniem o metadanych,
- geograficznego zasięgu zbiorów danych przestrzennych,
- zgodności zbiorów danych przestrzennych ze specyfikacjami rozporządzenia o interoperacyjności,
- dostępności metadanych przez usługi wyszukiwania,
- dostępności zbiorów danych przestrzennych przez usługi przeglądania i pobierania,
- użytkowania usług sieciowych,
- zgodności usług sieciowych z rozporządzeniem o usługach sieciowych.

Monitorowanie wykonuje się corocznie, a jego wyniki są publikowane do dnia 15 maja roku następnego.

Sprawozdania są sporządzane oraz publikowane co 3 lata i mają charakter opisowy, przedstawiając:

- koordynację i zapewnianie jakości,
- wkład poszczególnych podmiotów w tworzenie, funkcjonowanie i koordynowanie infrastruktury,
- rozwiązania służące wspólnemu korzystaniu z danych i usług,
- ponoszone koszty i uzyskiwane korzyści.

Wytoczne 5.2 naświetlają przepisy decyzji 5.1, stanowiąc materiał pomocniczy opracowany z myślą o jego użytkownikach w państwach członkowskich. Dokument ten został uzupełniony oddzielnie opublikowanymi wzorami i formularzami.

6. Wnioski

1. Dyrektywa INSPIRE, jej opublikowane już najważniejsze przepisy wykonawcze i dokumenty uzupełniające stanowią spójne rezultaty prac o znaczeniu:

- politycznym, przyczyniając się do integracji europejskiej i rozwoju współpracy między państwami członkowskimi, a także do usprawnienia działania administracji na poziomie unijnym i krajowym,
- społeczno-ekonomicznym, wnosząc swój wkład do inteligentnego i zrównoważonego rozwoju sprzyjającego włączeniu społecznemu (Komisja Europejska, 2010),
- naukowo-technicznym, kompleksowo stosując współczesne osiągnięcia informatyki i geomatyki, a w szczególności twórczo uwzględniając doświadczenia światowe w zakresie tworzenia i funkcjonowania infrastruktur geoinformacyjnych.

2. Przedstawione w artykule przepisy wykonawcze, łącznie z uzupełniającymi je dokumentami w postaci wytycznych i opracowań o charakterze metodycznym i technologicznym, osiągnęły stopień kompletności i szczegółowości umożliwiający wdrażanie dyrektywy INSPIRE w szerokim zakresie przez wszystkie państwa członkowskie Unii Europejskiej, w tym przez Polskę. Zgodnie z przyjętym harmonogramem pilne są obecnie prace dotyczące tematów załącznika I, ale prace w zakresie tematów określonych w załącznikach II i III powinny być również prowadzone na podstawie już opublikowanych przepisów wykonawczych. Przepisy określające specyfikacje danych w tematach tych dwóch załączników są już w fazie przygotowania, z uwzględnieniem rozwiązań i wzorców wypracowanych wcześniej dla tematów załącznika I.

3. Niezbędne jest, aby wymienione wyżej przepisy i dokumenty traktowane były w Polsce jako źródło wzorcowych rozwiązań, stosowanych szeroko przez organy i organizacje zajmujące się infrastrukturami i systemami informacji przestrzennej o różnym zakresie obszarowym i tematycznym. Odniesione zostaną w ten sposób korzyści wynikające z wpływu INSPIRE prowadzącego do standaryzacji, interoperacyjności oraz rozwoju współpracy między tymi organami i organizacjami.

4. Powstałe i jeszcze uzupełniane przepisy i dokumenty INSPIRE będą stanowić bogate źródło wiedzy o informacji przestrzennej i jej wszechstronnym znaczeniu we współczesnym państwie, o bazach, usługach, systemach i infrastrukturach geoinformacyjnych, wreszcie o konkretnych rozwiązaniach metodycznych i technologicznych uwzględniających rozwój teleinformatyki i geomatyki. Wiedza z tego źródła powinna być szeroko wykorzystywana w procesach kształcenia i doksztalcania na kierunkach powiązanych z geomatyką.

Literatura

- Komisja Europejska (2010): Europa 2020. Strategia na rzecz inteligentnego i zrównoważonego rozwoju sprzyjającego włączeniu społecznemu. Komunikat Komisji Europejskiej KOM 2010.
- Główny Geodeta Kraju (2009): Ramowy program tworzenia infrastruktury informacji przestrzennej w latach 2009-2010. GUGiK.
- Surma E., 2010: Obowiązujące w Polsce akty prawa wspólnotowego dotyczące INSPIRE. *Roczniki Geomatyki*, Zeszyt specjalny, t. 8, z.8 (44). PTIP, Warszawa.

Źródła internetowe

- Dyrektywy: <http://eur-lex.europa.eu/>
- Materiały INSPIRE: <http://inspire.jrc.ec.europa.eu/>

Streszczenie

Europejska Infrastruktura Informacji Przestrzennej (INSPIRE) obejmuje terytoria wszystkich państw członkowskich Unii Europejskiej i jest przez te państwa wspólnie tworzona. Dla zapewnienia spójności INSPIRE zachodzi potrzeba stosowania w każdym państwie unijnych, a więc wspólnych i jednolitych przepisów i standardów uwzględniających zasady subsydiarności i proporcjonalności. Przepisy odrębne, wynikające z warunków istniejących w danym państwie, ale nie naruszające przepisów prawa unijnego, ujmowane są w odpowiednich aktach prawa krajowego.

Budowa INSPIRE jest w swoim rodzaju przedsięwzięciem bezprecedensowym, niezwykle złożonym pod względem organizacyjnym, technicznym, naukowym i ekonomicznym. Warunkiem jego powodzenia jest opracowanie i wdrożenie odpowiednich aktów prawnych na poziomie unijnym. Szczególnie ważne są rozporządzenia i decyzje Komisji Europejskiej oraz związane z nimi dokumenty uzupełniające, zwłaszcza wytyczne. Stanowią one razem bogaty już dorobek europejskich środowisk twórców, użytkowników i administratorów informacji przestrzennej (Surma, 2010).

W artykule niniejszym dokonywany jest przegląd aktów prawa unijnego i dokumentów uzupełniających w zakresie INSPIRE, które opublikowane zostały do końca marca 2011 roku. Dotyczą one metadanych, specyfikacji danych przestrzennych, usług sieciowych, wspólnego korzystania z danych i usług oraz monitorowania i sprawozdawczości. Podawane są charakterystyki wprowadzanych koncepcji, przepisów i standardów, zwracając uwagę na aspekty ich stosowania w polskich warunkach.

Abstract

The European Spatial Information Infrastructure (INSPIRE) covers the territory of all Member States of the European Union and is jointly created by them. To ensure coherence of INSPIRE, there is a need to apply in each Member State common and uniform provisions and standards taking into account the principles of subsidiarity and proportionality. Separate provisions arising from the conditions existing in a given country, but not infringing provisions of the European law, are contained in the legal acts of the national law.

*Construction of INSPIRE is an unprecedented undertaking of this kind, extremely complex from organizational, technical, scientific and economic point of view. Its success is subject to elaboration and implementation of relevant legal acts at the Community level. Resolutions and decisions of the European Commission as well as supplementary documents, especially guidelines, are of particular importance. They have jointly constituted an already significant *aquis communautaire* of the community of creators, users and administrators of spatial information.*

The paper provides a review of legal acts of the European law and supplementary documents with regard to INSPIRE published by the end of March 2011. They refer to metadata, spatial data specifications, network services, data sharing as well as monitoring and reporting. Characteristics of concepts, provisions and standards are presented with particular attention paid to the application aspects under Polish conditions.

prof. dr hab. inż. Jerzy Gaździcki
gazdzicki@post.pl