

## GEOPORTALE MIEJSKIE I TURYSTYCZNE NA PRZYKŁADZIE CZĘSTOCHOWY

### MUNICIPAL AND TOURIST GEOPORTALS: THE CASE OF CZĘSTOCHOWA

**Kajetan Wojsyk<sup>1</sup>, Marcin Bajorski<sup>2</sup>, Maciej Bednarski<sup>2</sup>**

<sup>1</sup> Urząd Miasta Częstochowy

<sup>2</sup> Instytut Systemów Przestrzennych i Katastralnych

**Słowa kluczowe: geoportal, Częstochowa, plan miasta, turysta, informacja turystyczna, GIS,**  
Keywords: geoportal, Częstochowa, city map, tourist, tourist information, GIS

## Wprowadzenie

Miejski System Informacji Turystycznej w Częstochowie to pewna koncepcja – odpowiedź na specyficzne potrzeby informacyjne w mieście, które rokrocznie odwiedzane jest przez ok. 4,5 miliona turystów i pielgrzymów. Turyści i pielgrzymi (z uwagi na główny cel pobytu w mieście trzeba ich odróżniać) zazwyczaj przyjeżdżają na zaledwie kilka godzin – po czym opuszczają miasto, mimo iż z pewnością mogliby jeszcze przez noc i drugi dzień w nim pozostać. Z punktu widzenia przedsiębiorców – właścicieli restauracji, hoteli, sklepów itp. tak krótki pobyt nie przynosi miastu żadnych wymiernych korzyści, a przyjezdnym nie pozwala poznać ani samego miasta, ani jego bogatej oferty kulturalnej, sportowej, turystycznej czy gastronomicznej.

Aby jednak przyjezdny zechciał pozostać na dłużej, musiałby mieć jakiś powód. I właśnie dlatego pojawił się pomysł swoistego, szczególnego, „żywego” informatora, w którym podawane byłyby aktualne, bieżące informacje o tym, co warto byłoby przy okazji pobytu w Częstochowie obejrzeć, w czym można byłoby wziąć udział, a także gdzie można odpocząć, zamieszkać czy posilić się. Wszystkie te informacje powinny być łatwo dostępne – i to zarówno w internecie, jak i dosłownie na ulicy, w infomacie.

Prawdą jest, że w Częstochowie można ciekawie spędzić czas, jednak bez odpowiedniej infrastruktury informacyjnej mało kto może się o tym dowiedzieć. Sprawy nie załatwią ani wieszane w poprzek deptaka (biegnącego wzdłuż Alei Najświętszej Maryi Panny) reklamy imprez, ani informacje w prasie czy plakaty; planowanie wycieczki opiera się dzisiaj o informacje dostępne w Internecie. Na stronie internetowej Urzędu Miasta Częstochowy (<http://www.czestochowa.pl>) zamieszczane są od kilku lat odpowiednie materiały związane z tury-

styką. Są to zarówno informacje o miejscach aktywnego wypoczynku (spływy kajakowe, trasy pieszych wycieczek po Jurze), jak i o imprezach różnego rodzaju (spektaklach teatralnych, koncertach czy też imprezach sportowych). Publikowane są także plany, pozwalające łatwo odszukać konkretne miejsce czy adres na terenie miasta.

Oczywiście potrzebne były także inne udogodnienia, związane z możliwością dokładnej lokalizacji na terenie miasta (i w jego najbliższej okolicy) miejsc wartych odwiedzenia. Takim udogodnieniem jest możliwość określenia odległości do wybranego miejsca z miejsca, w którym się aktualnie znajdujemy, czy też wskazanie trasy dojazdu. Należy uwzględnić fakt, że innej informacji (w sensie sposobu prezentacji) będzie poszukiwał internauta, a innej turysta, znajdujący się na terenie miasta, orientujący się wg oznakowanych punktów – drogowskazów, małych planów sytuacyjnych itp. Trzeba pamiętać, że naturalnym dla przyjezdnych sposobem orientacji w przestrzeni miejskiej jest orientacja oparta o tablice z nazwami ulic, charakterystyczne budowle, czy też miejsca znane już z wcześniejszych wizyt w mieście. Infomaty, wykorzystujące zasoby tworzone przez Wydział Geodezji i Kartografii Urzędu Miasta Częstochowy miały stać się z założenia nowoczesniejszym i dogodniejszym w użyciu dodatkiem do tych wcześniej wymienionych, statycznych pomocy do orientacji w mieście.

Oczywiście nowoczesność sama w sobie nie jest wartością, która uzasadniałaby podejmowanie kosztownego zadania tworzenia specjalnej sieci teleinformatycznej. Chodziło o coś więcej, o udostępnienie przy jednej okazji większej gamy możliwości. Np. drogowskazy i tabliczki informacyjne na ulicach mają sens – jeśli chodzi o wskazanie kierunku czy odległości do stałych punktów takich jak katedra, muzeum czy stadion. Jednak wskazanie miejsca i czasu odbywania się jakiegoś spektaklu czy imprezy sportowej, festynu, wymaga zastosowania innych środków. Miejskie Centrum Informacji zlokalizowane w miejscu o dużym natężeniu ruchu pieszego (Aleja Najświętszej Maryi Panny 65) od dłuższego już czasu gromadziło wiedzę na temat potrzeb informacyjnych, wyrażanych przez turystów i pielgrzymów. Wiedza ta została spożytkowana przy planowaniu przedsięwzięcia, jakim miał stać się Miejski System Informacji Turystycznej (MSIT). Przy projektowaniu zawartości informacyjnej MSIT wzięto także pod uwagę zalecenia Śląskiej Organizacji Turystycznej; chodziło o zachowanie pewnej spójności co do zakresu informacji, jakich zazwyczaj poszukują turyści.

Jak zaznaczono na wstępie, należało przygotować coś szczególnego dla różnych grup przyjezdnych. Opierając się na doświadczeniach innych miast odwiedzanych przez duże grupy turystów zaplanowano stworzenie infrastruktury, w skład której miały wejść różnego rodzaju tablice informacyjne, drogowskazy, a także 50 infomatów. Wszystkie elementy systemu miały być lokowane w miejscach o szczególnie dużym natężeniu ruchu pieszego i stanowić miały uzupełnienie typowej, tradycyjnej infrastruktury informacyjnej. Udostępniane w infomatach treści miały stanowić produkt nie tylko zaangażowanych w to przedsięwzięcie wydziałów Urzędu Miasta, lecz także współtwórców oferty turystycznej, kulturalnej, noclegowej, gastronomicznej, w tym przede wszystkim właścicieli lokali gastronomicznych, hoteli itp. Chodziło o stworzenie pewnej platformy współpracy pomiędzy oferentami usług adresowanych do turystów i pielgrzymów a Wydziałem Komunikacji Społecznej Urzędu Miasta Częstochowy, który to wydział zajmuje się między innymi informacją turystyczną. Treści dostępne w infomatach byłyby współtworzone na zasadach partnerskich. Każdy zainteresowany mógłby w ramach pewnego niewielkiego, właściwego dla rodzaju publikowanych treści zestawu pól umieszczać informacje, które dzięki zastosowaniu wyszukiwarek i filtrów byłyby łatwo odszukiwane. Przyjęto, że każdy zainteresowany sam będzie się trosz-

czył o aktualność publikowanych przez siebie danych, z których – dzięki takiej formie udostępnienia – będzie można korzystać bezpośrednio, „na ulicy”. Jeżeli turysta czy pielgrzym będzie potrzebował aktualnej informacji, jego potrzeby informacyjne mogą zostać w pełni zaspokojone dzięki podłączeniu infomatów do Internetu. Należy podkreślić, że dostęp do informacji jest dla osób korzystających z infomatów bezpłatny.

Tabliczki z nazwami ulic od dawna wprowadzały pewien ład w przestrzeń miasta, pozwalały osobie spacerującej po ulicy zorientować się co do miejsca, w którym aktualnie osoba owa się znajdowała, ale – jeżeli nie miała ona przy sobie planu miasta – nadal nic jej nie mówiły o odległości czy lokalizacji obiektów, które chciałaby odwiedzić. Stąd pojawił się pomysł udostępnienia planu miasta, a nawet małych jego fragmentów, odpowiednich dla miejsc w terenie, w których fragmenty te byłyby udostępniane. Najlepsze wydawały się okolice przystanków autobusowych i tramwajowych – gdzie zazwyczaj ludzie zatrzymują się – i mają chwilę czasu na zapoznanie się z rozkładem jazdy, przebiegiem tras przejazdu środków komunikacji miejskiej, a także najbliższymi położonymi, wartymi odwiedzenia obiektami. Fragmentaryczne plany – w jak najbardziej uproszczonej postaci, z zaznaczeniem punktu, w którym plan jest ustawiony, także spełniają swoją funkcję. Stworzono więc komplementarny system, w którym każdy, zależnie od aktualnej sytuacji i preferencji, może uzyskać potrzebne informacje.

Warto podkreślić jeszcze jeden aspekt zasobów udostępnianych drogą elektroniczną w infomatach. Otóż system pozwala na dwojaki i funkcjonalnie różny dostęp do zasobów. Na stronie głównej portalu MSIT: <http://www.info.czestochowa.pl/> widoczne są m.in. dwa klawisze ekranowe **plan miasta** i **portal** – każdy z nich zapewnia dostęp do innego rodzaju informacji. Portal zawiera krótkie opisy obiektów, ich fotografie, adresy e-mail, numery telefonów itd., a także aktualności z życia społeczności lokalnej. System wyposażony jest w wyszukiwarkę umożliwiającą znalezienie konkretnego obiektu. W niniejszym artykule większy nacisk położony jest jednak na tę część portalu, do której dostęp uzyskuje się przez wybór klawisza plan miasta. Po wybraniu tej formy prezentacji zawartości bazy danych MSIT, każdy obiekt lokalizowany jest na planie, a co najważniejsze, widoczna jest skala. Udostępniona jest także możliwość włączania i wyłączania widoku poszczególnych warstw, dzięki czemu obraz jest czytelny, a informacja nie jest zakłócana zbędnymi szczegółami. Możliwa jest precyzyjna lokalizacja dowolnego obiektu wraz z jego opisem – i to jest istota dobrze przygotowanej informacji turystycznej.

## Miejski System Informacji Turystycznej

Miejski System Informacji Turystycznej (MSIT) stanowi z założenia rozwiązanie całościowe, obejmujące zarówno infrastrukturę teleinformatyczną, systematycznie rozwijaną i pozwalającą na udostępnianie stale aktualizowanych informacji (osadzonych w kontekście konkretnych współrzędnych pozyskiwanych z Wydziału Geodezji i Kartografii), jak i tablice pamiątkowe, informatory, drogowskazy i tablice z nazwami ulic.

Realizacja MSIT została poprzedzona analizą już istniejących rozwiązań, która wykazała wielką różnorodność w podejściu do problematyki. Przykładowe geoportale, które były analizowane to:

- **Internetowy Plan Miasta Tychy** <http://www.umtychy.pl/sit/index.php> – prowadzony przez Wydział Geodezji Urzędu Miasta Tychy. Jest to jedno z prostszych

rozwiązań, w skład którego wchodzi jedynie plan miasta. Pomimo swej prostoty plan ten zawiera wszystkie funkcje powodujące, że jest on narzędziem użytecznym dla każdego mieszkańca i osoby przyjezdnej. Można tutaj wymienić następujące funkcje: zarządzanie warstwami tematycznymi obiektów; pomiar odległości; wyznaczanie trasy pomiędzy dwoma miejscami; interaktywne obiekty mapowe potrafiące wyświetlać dodatkowe informacje, takie jak zdjęcia, linki, opisy obiektów.

- **Internetowy Serwis Bytomskiej Infrastruktury Danych Przestrzennych (i-BIDP)** <http://sitplan.um.bytom.pl/ibidp/index.php> –poza rozbudowanym planem miasta w wersjach dla mieszkańca i inwestora posiada mocno rozbudowaną część portalu/CMS, w skład którego wchodzi takie rozwiązania jak: Przewodnik Inwestora; Wirtualny Urząd; InterKerg – dedykowany dla geodetów.
- **GeoPortal Tatry** <http://www.geoportaltatry.pl/portal/> – doskonały przykład geoportalu turystycznego. Informacje w nim zawarte przybliżają zarówno obecny, jak i historyczny stan Tatrzańskiego Parku Narodowego, będąc nieocenioną pomocą dla każdego turysty planującego wyprawę w Tatry.
- **Geoportal Głównego Urzędu Geodezji i Kartografii** <http://maps.geoportal.gov.pl/webclient/> – w odróżnieniu od poprzednich obejmuje obszar całej Polski. Zawiera m.in.: dane katastralne; mapę topograficzną; państwowy rejestr granic; rzeźbę terenu cieniowaną i hipsometryczną; skany map topograficznych.

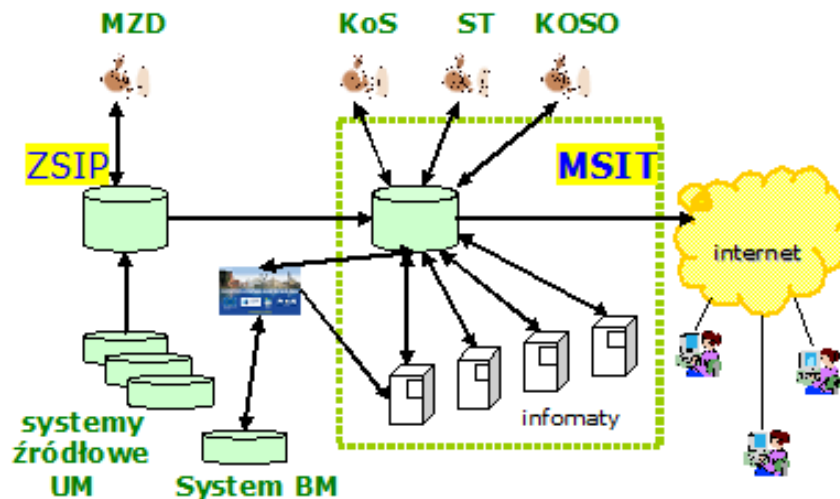
Wyniki przeprowadzonej analizy pomogły w przyjęciu kształtu oraz ustaleniu planów rozwoju Miejskiego Systemu Informacji Turystycznej w Częstochowie, tak by geoportal spełniał kryteria jakościowe stosowane w podobnych rozwiązaniach, a jednocześnie wyróżniał się z uwagi na jego tematyczny charakter.

Planowane jest systematyczne rozszerzanie zakresu udostępnianych danych, szczególnie dotyczących nieruchomości, co byłoby wyjściem naprzeciw potrzebom mieszkańców miasta – klientów Wydziałów Geodezji i Kartografii, Planowania Przestrzennego oraz Administracji Architektoniczno-Budowlanej.

## Geoportal

Geoportal jest zasadniczym elementem Miejskiego Systemu Informacji Turystycznej. Na rysunku 1 zaprezentowano umiejscowienie MSIT w kontekście pozostałych elementów infrastruktury, do których należą:

- **ZSIP** – Zintegrowany System Informacji Przestrzennej – dostarcza dane referencyjne dla MSIT.
- **System BM** – System Biletu Miejskiego.
- **KoS** – Wydział Komunikacji Społecznej Urzędu Miasta Częstochowy – gestor i zarządca wybranych danych dotyczących turystyki, wydarzeń kulturalnych, akcji różnych związanych np. z Dniem Samorządu Terytorialnego, festiwalem Muzyki Sakralnej Gaude Mater itp.
- **ST** – Wydział Sportu i Turystyki – gestor i zarządca wybranych danych turystycznych.
- **KOSO** – Wydział Zarządzania Kryzysowego, Ochrony Ludności i Spraw Obronnych – odpowiada za komunikaty ostrzegawcze i alarmowe.
- **MZD** – Miejski Zarząd Dróg – gestor i zarządca danych dotyczących dróg/ulic oraz utrudnień w ruchu.



Rys. 1

Geoportal stanowi punkt styku z użytkownikami (internautami, turystami), którzy za jego pośrednictwem uzyskują dostęp do informacji. W jego ramach funkcjonuje Portal Turystyczny oraz Plan Miasta. Obydwa podsystemy są powiązane. W wielu miejscach Portalu Turystycznego znajdują się odsyłacze umożliwiające szybkie przejście do Planu Miasta prezentującego analizowany obiekt i jego okolice na mapie.

### Portal Turystyczny

Portal Turystyczny to internetowy serwis udostępniający szeroko rozumianą informację turystyczną, podzieloną obecnie na następujące bazy (rys. 2): atrakcje; noclegi; gastronomia; komunikacja; kultura i rozrywka; usługi; zdrowie; uroda; sport i rekreacja; bezpieczeństwo; urzędy; edukacja.

Bazy są na bieżąco aktualizowane przez odpowiednie wydziały Urzędu Miasta, a także, w ograniczony sposób, przez instytucje i firmy związane z branżą turystyczną i gastronomiczną.

Na stronie można znaleźć także bieżące kalendarium wydarzeń oraz aktualności pobierane bezpośrednio z oficjalnej strony miasta za pomocą kanałów RSS.

Intuicyjny interfejs użytkownika pozwala dostosować wielkości czcionek do indywidualnych predyspozycji użytkownika, a nawet wyświetlić portal w wersjach o podwyższonym kontraście. Inteligentna wyszukiwarka, dostosowując odpowiednie parametry, umożliwia odnalezienie właściwych obiektów we wszystkich bazach serwisu.

### Plan Miasta

Drugi składnik geoportalu – Plan Miasta – to internetowy serwis z interaktywną mapą. Na niej uwidocznione są zintegrowane zasoby Urzędu oraz lokalizacje obiektów z baz turystycznych. Źródłem danych referencyjnych/podkładowych jest Zintegrowany System Informacji Przestrzennej (ZSIP), który dostarcza aktualne dane przestrzenne pochodzące z rozproszonych baz.

Plan Miasta pozwala na wyszukiwanie punktów adresowych, ulic oraz innych obiektów takich, jak: muzea, zabytki, noclegi, restauracje, posterunki policji, szpitale (rys. 3).

Wyszukiwarka tras umożliwia odnalezienie i wyświetlenie najkrótszej trasy przejścia/przejazdu, pomiędzy dowolnymi obiektami. Instrukcje marszruty mogą być wydrukowane nawet w infomatach wyposażonych w drukarki paragonowe.

Część mapowa MSIT zbudowana została w technologii WebGIS, na bazie Internetowego Serwera Danych Przestrzennych (ISDP) i zintegrowana na platformie portalu z aplikacją WebEdit – systemem zarządzania treścią typu CMS. ISDP generuje „w locie” obiektowe mapy, jak również zapewnia wymianę referencyjnych danych przestrzennych pochodzących z ZSIP. WebEdit pozwala zarządzać treścią portalu. Odbywa się to z użyciem wygodnych formularzy internetowych – jest łatwe i nie wymaga dysponowania specjalistyczną wiedzą techniczną (np. znajomością HTML).

Docelowo w MSIT dostępne będą inne wersje językowe portalu. Będzie również istniała możliwość rezerwacji miejsca w hotelu lub restauracji, czy zakup biletu do muzeum lub na imprezę plenerową. Obecnie te funkcjonalności realizowane są dla wybranych obiektów przez zewnętrzne serwisy internetowe.

## **Infomaty, tablice informacyjne i drogowskazy**

W strategicznych – z punktu widzenia obsługi turysty – miejscach miasta rozmieszczono 50 multimedialnych punktów informacyjnych zwanych infomatami. W szybie wystawowej Miejskiego Centrum Informacji Turystycznej (Al. Najświętszej Maryi Panny 65) umieszczono infomat z ekranem dotykowym LCD 37” firmy Zytronic (rys. 4). Pozostałe 49 infomatów zostało wyposażone w ekrany dotykowe LCD 17” firmy 3M. W zależności od sposobu ich zamontowania są to: wieża na dwa infomaty (rys. 5d), infomat wolnostojący z daszkiem (rys. 5a), infomat naścienny zewnętrzny z daszkiem (rys. 5c), infomat naścienny wewnętrzny (rys. 5b).

Wszystkie posiadają interfejs dotykowy oraz wirtualną klawiaturę. Dodatkowo wyposażone zostały w drukarki termiczne oraz czytniki kart zbliżeniowych umożliwiające integrację z systemem Biletu Miejskiego.

Ponadto w Urzędzie Miasta Częstochowy funkcjonuje kilka stanowisk informacyjnych z dostępem m.in. do wybranych funkcji MSIT (rys. 6).

W ramach MSIT poza częścią informatyczną uwzględniono rozmieszczenie kilkuset tablic informacyjnych i drogowskazów na dworcach PKP, PKS, dużych parkingach, stacjach benzynowych, przy głównych trasach komunikacyjnych oraz w miejscach atrakcyjnych turystycznie.

## **Aspekty wdrożeniowe**

Chęć udziału w projekcie wyrazili przedsiębiorcy i różnego rodzaju podmioty, które w swojej ofercie mają konkretne świadczenia – usługi na rzecz pielgrzymów lub turystów (restauracje, hotele, biura podróży). Lista tych osób i podmiotów dostępna jest pod adresem <http://www.czestochowa.pl/msit/podmioty-uczestniczace-w-projekcie-msit>. Udział ten zakłada stałą współpracę i systematyczne poprawianie możliwości publikowania danych dotyczących określonej usługi czy rodzaju działalności, w tym także przyjmowania rezerwacji usług i



wnoszenia opłat. Ze strony Urzędu Miasta Częstochowy na stałe projektem zajmują się 3 osoby, tworząc zespół zadaniowy, w którym każda osoba ma inne funkcje do wypełnienia. Do zespołu tego stale wpływają wnioski mieszkańców dotyczące czy to rozszerzenia portalu o kolejne funkcje lub obszary informacyjne, czy to wnioski dotyczące rozszerzenia o zasoby, które zgłaszający sami wytworzyli w ramach własnych, osobistych zainteresowań. Internauci i odwiedzający portal zgłaszają także dostrzeżone błędy i usterki w jego funkcjonowaniu. Jest to dowodem, że portal jest odwiedzany i cieszy się coraz większą popularnością. W zimie, w czasie mrozów, infomaty były odwiedzane zdecydowanie mniej chętnie, ponieważ skorzystanie z nich wiązało się z koniecznością dotknięcia bardzo zimnych monitorów. Odbieraliśmy sygnały, że infomaty nie działają – a brak reakcji infomatu na dotknięcie wynikał z dotknięcia go ręką w rękawiczce. Mniej też było osób chętnych do wystawiania przed infomatami na mrozie. Obecnie sytuacja zmienia się na korzyść – infomaty są chętniej i częściej odwiedzane. Z ostatnich propozycji można wymienić np.: prośbę Akademii im. Jana Długosza o możliwość użycia wygaszaczy infomatowych jako miejsca informacji o akcji rekrutacyjnej na uczelnię, czy prośbę o stworzenie wyszukiwarki miejsc pochówku osób zmarłych w ubiegłym wieku.

Wzrastające potrzeby wynikające ze zgłoszeń spowodują powiększenie zespołu, chociaż w projekcie przewidziane były jedynie 3 stanowiska. Pewnym problemem staje się konserwacja infomatów – notowane są akty wandalizmu, polegające na niszczeniu, zamalowywaniu osłon, brudzeniu ich np. keczupem, oklejaniu nalepkami, czy wręcz włamaniom w celu kradzieży zawartości. Być może tworzony właśnie monitoring wizyjny (16 kamer) w pewnym zakresie pokrywający obszar ustawienia infomatów pozwoli na ich ochronę.

## Geoportal w pierwszych miesiącach użytkowania

Od samego początku (praktycznie od dnia uruchomienia systemu) można było zaobserwować różne, dość skrajne, zachowania i opinie mieszkańców. Swoją odbiór nowości, jaką stały się infomaty, objawiali oni głównie na forach internetowych. Mimo akcji promocyjnej, mimo eksponowania korzyści, jakie z obecności infomatów w przestrzeni miejskiej wyciągnąć mogą mieszkańcy, nie brakowało głosów krytycznych. Jednak z reguły były to wyłącznie typowe, bezimienne wypowiedzi na forach, odnoszące się do kosztów realizacji projektu i zawierające dobre rady, na co lepiej byłoby te pieniądze przeznaczyć. Wypowiedzi na forach zupełnie abstrahowały do samej ścieżki tworzenia projektu, warunków, jakie trzeba spełnić, by dofinansowanie uzyskać itd. Co charakterystyczne (można zorientować się po pseudonimach), niezależnie od komentowanego tematu – czy będzie to aquapark, multikino, czy remont głównej alei miasta – są to ci sami komentatorzy mający dobre rady na przyszłość i zawsze negatywnie oceniający to co już stało się rzeczywistością. Forma, język i merytoryczny poziom tych wypowiedzi nie skłaniają jednak do ich wykorzystania.

Co do drugiej części projektu MSIT – tablic i planów ustawionych na ulicach – również odnotowuje się działalność wandalów zamazujących owe plany mazakami i sprayem, wybijających pancerne szyby osłaniające plany miasta, nalepiających trudnozdejmovalne nalepki, dewastujących rozkłady jazdy autobusów. Widać tu wyraźne próby znakowania „swojego” terenu. Po doprowadzeniu elementów MSIT (obojętnie, infomatów czy planów miasta w pancernych gablotach) do poziomu zniszczenia akceptowalnego przez wandalów zdecydowanie źle czujących się w otoczeniu czystych urządzeń, dalsze niszczenie nie następuje. Czyli urządzenia mogą być – i są sprawne (dbają o to pracownicy wspomnianego 3-osobowego zespołu zadaniowego), ale nie mogą być przesadnie czyste.

Jeśli o sam geoportal chodzi – to jest to jedyny element, który do tej pory opiera się działaniom ewentualnych wandalii internetowych. Elektroniczne składowe systemu są najlepiej działającymi elementami – od momentu uruchomienia MSIT geoportal jest systematycznie odwiedzany – najchętniej jednak ze stanowisk komputerowych, a nie z infomatów. Jest to wynikiem większej wygody użytkownika geoportalu przy posługiwaniu się myszką i klawiaturą komputera niż palcem na ekranie dotykowym. Jednak w odniesieniu do informacyjnych funkcji infomatu stojącego na ulicy, dostępnych natychmiast, drobne niedogodności (malejące w miarę nabywania wprawy) nie są dolegliwe. Obecność infomatów w przestrzeni publicznej jest zdecydowanie korzystna.

## Plany dalszego rozwoju

Miejski System Informacji Turystycznej w Częstochowie istnieje zaledwie kilka miesięcy. Doświadczenia, związane z jego wykorzystywaniem gromadzone są cały czas. Osoby zajmujące się konserwacją systemu mają obowiązek comiesięcznego zgłaszania raportów o stanie wykorzystania poszczególnych infomatów – liczbie odwiedzin przez infomaty różnych stron internetowych. Warto podkreślić, że raporty, realizowane w systemie automatycznie wskazują na ponad trzykrotnie liczniejsze odwiedziny, niż było to przewidywane w fazie projektowania.

Wobec pozytywnego przyjęcia infomatów – jako łatwego i dogodnego w wykorzystaniu narzędzia pozyskiwania informacji o różnych aspektach życia miasta, a także pozyskiwania geoinformacji (informacja o lokalizacji obiektów, o drodze dojścia, jej przebiegu na planie miasta i długości trasy) – zamierza się stopniowo wprowadzać kolejne funkcje i udogodnienia dla turystów i mieszkańców.

### *Abstract*

*Internet portals and geoportals are indispensable elements of information systems created to satisfy public information needs. Local governments face particular challenge in this context.*

*City of Częstochowa has a great tourist potential. The city council took initiative to create Municipal Tourist Information System (MSIT). Its geoportal is available in Internet and in 50 info kiosks. The system includes an information database for tourists and pilgrims. The city council cooperates with local businesses providing services to the tourists (e.g. restaurants, hotels) to keep the database up-to-date. This paper presents the technical architecture of the solution as well as the process of system implementation, including formal, legal and financial aspects. Usefulness of geoportal and its relation to INSPIRE is discussed.*

dr inż. Kajetan Wojsyk  
kwojsyk@czestochowa.um.gov.pl  
tel. +48 34 370 75 12

dr inż. Marcin Bajorski  
mbajorski@ispik.pl  
tel. +48 32 301 10 72

mgr inż. Maciej Bednarski  
mbednarski@ispik.pl  
tel. +48 32 301 10 71





**CZĘSTOCHOWA**  
MIEJSKI SYSTEM  
INFORMACJI TURYSTYCZNEJ

plan miasta portal

[a](#) [a](#) [a](#)





szukaj

-  Informacja turystyczna
-  Atrakcje turystyczne
-  Częstochowa wczoraj i dziś
-  Jasna Góra
-  Noclegi
-  Gastronomia
-  Turystyka
-  Komunikacja
-  Kultura i rozrywka
-  Poczta, Internet, telekomunikacja
-  Handel
-  Finanse i bankowość
-  Sport i rekreacja

Witamy w MSIT !

## MIEJSKI SYSTEM INFORMACJI TURYSTYCZNEJ




Rabucz
Jasna Góra

Witamy w portalu Miejskiego Systemu Informacji Turystycznej w Częstochowie!

Prezentujemy Państwu jego startową wersję, która będzie sukcesywnie uzupełniana o nowe bazy, wpisy i aktualne informacje. Portal ma być budowany i współtworzony m. in. przez instytucje i firmy związane z branżą turystyczną i gastronomiczną. Mamy nadzieję, że stanie się on wkrótce znaczącą pomocą dla wszystkich zainteresowanych szybkim dotarciem do informacji o Częstochowie, jej atrakcjach i aktualnej kulturalno-turystycznej ofercie.

Portal jest dostępny w sieci internetowej pod adresem <http://www.info.czestochowa.pl>. Jest również domyślną stroną startową w 50 informatkach rozlokowanych w różnych punktach Częstochowy.

Aby korzystać z pełnej funkcjonalności systemu MBIT należy założyć konto użytkownika.

[Załad konto](#)

**AKTUALNOŚCI**

**45TE URODZINY PANI TERESY (CICHOCKIEJ)**

Prezydent Częstochowy Tadeusz Wlodek dzieli uczczeniem Pani Teresy Cichockiej, koleżanki częstochowianki obchodzącej 100-letnie urodziny.

[czytaj więcej...](#)

---

**WYDARZENIA**

**EUROSTYPENDIUM DROGĄ DO DYPLÓMU - NABÓR**

W związku z przyznaniem Miasta Częstochowa do realizacji projektu „Eurostypendium droga do dyplomu” w ramach Stowarzyszenia P.Z. Wykonawstwo oraz realizacji przez powiatowy urząd powiatowy „Wspieranie rozwoju edukacyjnego studentów” Zintegrowanego Programu Operacyjnego Rozwoju Regionalnego Finansowanego ze środków Europejskiego Funduszu Społecznego i budżetu państwa, Gmina Miasto Częstochowa ogłasza nabór wniosków w terminie od 2 do 27 marca 2009 roku.

[czytaj więcej...](#)

---

**NOWE KIERUNKI W TZN**

27 marca w biurze Technicznych Zakładów Mechanicznych w obecności Prezydenta Miasta Częstochowy - Tadeusza Wlodeka uroczysto podpisano porozumienie o współpracy w zakresie kształcenia i prowadzenia w Technicznych Zakładach Mechanicznych nowych kierunków kształcenia: technik mechatroniki, technik elektronik.

[czytaj więcej...](#)

---

**100 URODZINY PANI MARIANNY BUJACZ**

Częstochowianka, Marianna Bujacz 26 marca obchodzi 100-letni. Prezydent Miasta Tadeusz Wlodek dzieli jej uczczeniem koleżanki, która w swoim życiu i kochanej rodzinie

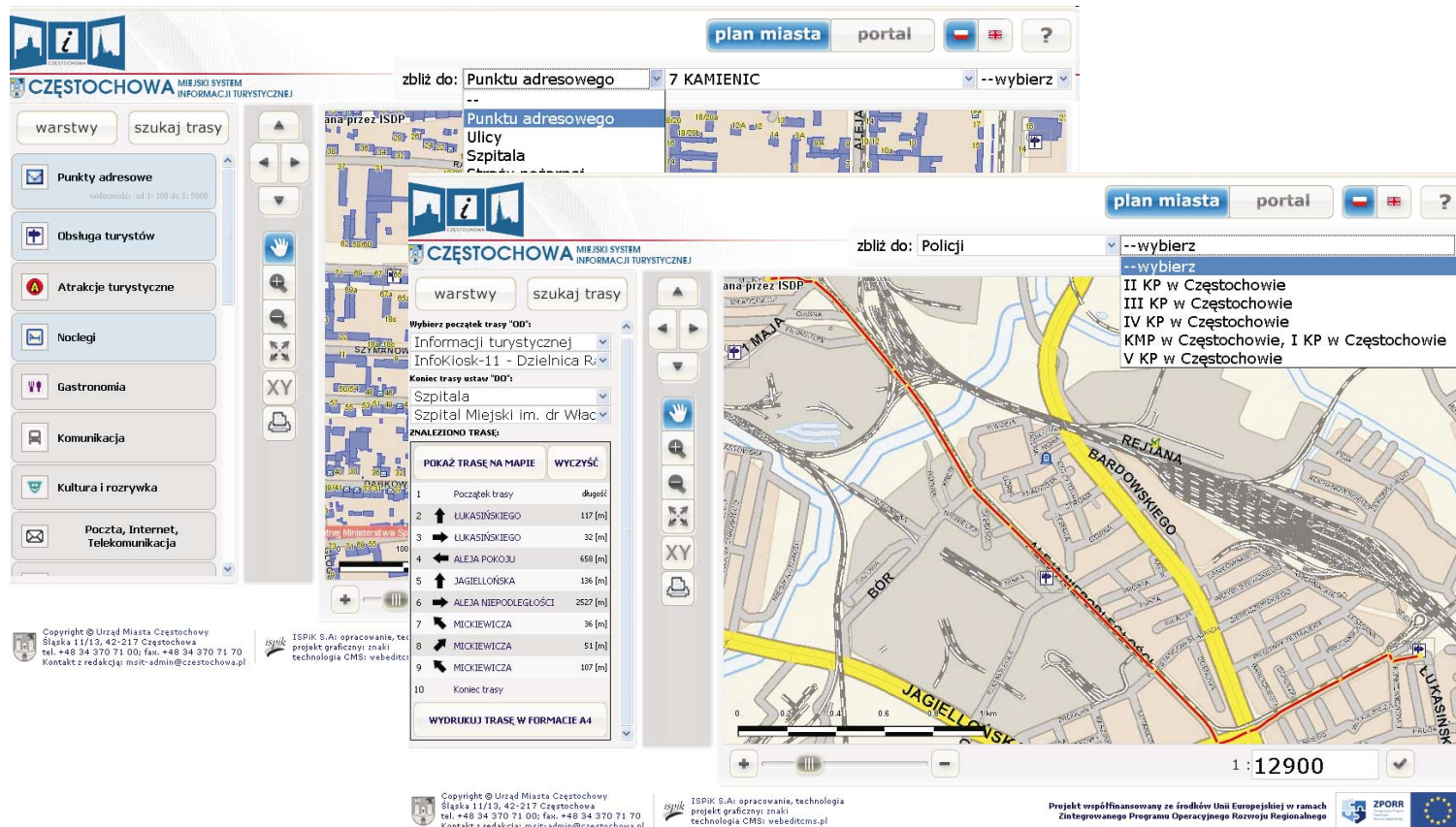
Copyright © Urząd Miasta Częstochowa  
Śląska 11/13, 42-201 Częstochowa  
tel. +48 34 370 71 50 fax. +48 34 370 71 70  
Kontakt z redakcją: [mh@miasto.czestochowa.pl](mailto:mh@miasto.czestochowa.pl)

 ESI® S.A. opracowała, technologia  
projekt graficzny: rebi  
technologia CMU: [wsl@cmu.pl](mailto:wsl@cmu.pl)

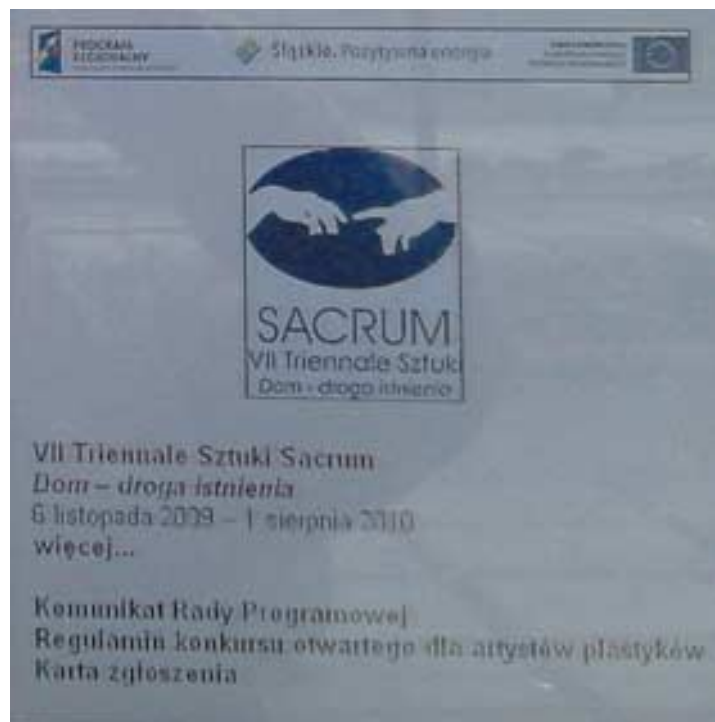
Projekt współfinansowany ze środków Unii Europejskiej w ramach  
Zintegrowanego Programu Operacyjnego Rozwoju Regionalnego




Rys. 2. Portal Turystyczny



Rys. 3. Plan Miasta – internetowy serwis z interaktywną mapą: a – wyszukiwanie punktu adresowego, b – wyszukiwanie posterunku policji



**Rys. 4.** Infomat z ekranem dotykowym LCD 37" zainstalowany w szybie wystawowej Miejskiego Centrum Informacji Turystycznej (Częstochowa, Al. Najświętszej Maryi Panny 65)



a



b

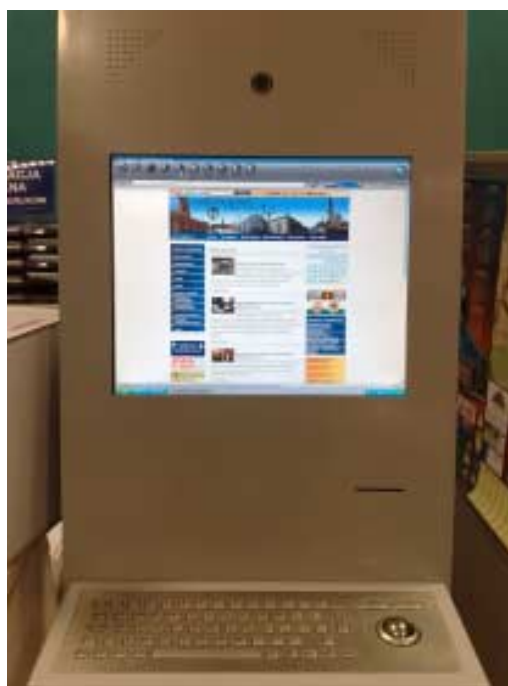


c



d

**Rys. 5.** Infomaty z ekranem dotykowym LCD 17":  
a – wolnostojący,  
b – naścienny wewnętrzny,  
c – naścienny zewnętrzny,  
d – wieża na dwa infomaty



**Rys. 6.** Stanowisko informacyjne w Urzędzie Miasta Częstochowa z dostępem do MSIT