

**FUNKCJONOWANIE KRAJOWEGO SYSTEMU
RATOWNICZO-GAŚNICZEGO
W WOJEWÓDZTWIE MAŁOPOLSKIM**

**THE FUNCTIONING OF NATIONAL FIREFIGHTING
AND RESCUE SYSTEM
IN THE MAŁOPOLSKIE VOIVODESHIP**

Andrzej Łabuz

Komenda Wojewódzka Państwowej Straży Pożarnej w Krakowie

Słowa kluczowe: bezpieczeństwo, ratownictwo gaśnicze
Keywords: safety, fire service

**Ocena występujących zagrożeń
na terenie województwa małopolskiego**

Charakterystyka zagrożeń pożarowych i miejscowych zagrożeń

Liczba interwencji podejmowanych przez jednostki ochrony przeciwpożarowej w województwie małopolskim w okresie ostatnich kilku lat utrzymuje się na zbliżonym, dość wysokim poziomie, co pokazano w poniższych zestawieniach. W związku m.in. z rozwojem cywilizacyjnym (przemysł, transport), widoczna jest większa liczba występujących miejscowych zagrożeń nad liczbą pożarów.

Kierunki działań w zakresie ochrony przeciwpożarowej, wynikają między innymi z rodzaju występujących zagrożeń oraz częstotliwości ich występowania. Jednym ze wskaźników, jest liczba pożarów oraz miejscowych zagrożeń w poszczególnych rodzajach obiektów.

Tabela 1. Liczba interwencji w latach 2002–2005 oraz do 30 kwietnia 2006 r.

| Lp. | Rok | Zdarzenia | Pożary | Miejscowe zagrożenia | Alarmy fałszywe |
|-----|------|-----------|--------|----------------------|-----------------|
| 1 | 2002 | 26150 | 9120 | 15974 | 1056 |
| 2 | 2003 | 30409 | 13525 | 15782 | 1102 |
| 3 | 2004 | 28140 | 7737 | 19438 | 965 |
| 4 | 2005 | 28770 | 10962 | 16754 | 1054 |
| 5 | 2006 | 10637 | 3352 | 6966 | 319 |

Tabela 2. Liczba pożarów w poszczególnych rodzajach obiektów – dane za lata 2004–2005

| Obiekty | Liczba pożarów | |
|---------------------------------|----------------|---------|
| | 2004 r. | 2005 r. |
| Obiekty użyteczności publicznej | 185 | 198 |
| Obiekty mieszkalne | 1452 | 1732 |
| Obiekty produkcyjne | 131 | 179 |
| Obiekty magazynowe | 74 | 62 |
| Środki transportu | 459 | 533 |
| Lasy | 161 | 243 |
| Uprawy, rolnictwo | 1729 | 2644 |
| Inne | 3019 | 5369 |

Tabela 3. Liczba miejscowych zagrożeń w poszczególnych rodzajach obiektów – dane za lata 2004–2005

| Obiekty | Liczba miejscowych zagrożeń | |
|---------------------------------|-----------------------------|---------|
| | 2004 r. | 2005 r. |
| Obiekty użyteczności publicznej | 1790 | 1832 |
| Obiekty mieszkalne | 6504 | 5299 |
| Obiekty produkcyjne | 209 | 148 |
| Obiekty magazynowe | 85 | 81 |
| Środki transportu | 4177 | 4307 |
| Lasy | 45 | 48 |
| Uprawy, rolnictwo | 507 | 272 |
| Inne | 6121 | 4768 |

Dane zawarte w tabelach 2 i 3 wskazują, że największa liczba pożarów powstaje w rolnictwie, oraz w obiektach mieszkalnych, przy czym dominują pożary małe (89% w roku 2005 i 92% w roku 2006).

Nieco odmienna sytuacja ma miejsce w odniesieniu do miejscowych zagrożeń, które występują najczęściej w obiektach mieszkalnych oraz środkach transportu. Obecne uregulowania prawne wykluczają jednak możliwość prowadzenia czynności kontrolno-rozpoznawczych przez organy PSP w tych obiektach. W tym wypadku pozostaje głównie oddziaływanie o charakterze informacyjnym.

Zagrożenie powodziowe

W opracowanym w 2003 roku planie zagospodarowania przestrzennego województwa (Urząd Marszałkowski, 2003), Małopolska została uznana za obszar szczególnie zagrożony podwoziami, z poziomem zagrożenia wyższym, o co najmniej 15% od przeciętnego zagrożenia powodziowego w Polsce. Na ogólną liczbę 182 gmin województwa 146 jest zagrożonych podwoziami, co stanowi 80%. W szczególnym stopniu zagrożone jest ok. 48% powierzchni województwa. W zależności od typu wzebrań występujących w Małopolsce, zagrożone są różne obszary województwa. Są to:

- wzebrania opadowo-rozlewne spowodowane opadami ciągłymi, występujące w południowej i wschodniej części województwa; stanowią one zagrożenie dla powiatów: limanowskiego, nowosądeckiego, krakowskiego, tarnowskiego, dąbrowskiego, myślenickiego i bocheńskiego,
- wzebrania opadowo-nawalne wywołane gwałtownymi ulewami letnimi, które stwarzają zagrożenie dla obszarów przyległych do górskich rzek i potoków w powiatach: limanowskim, nowotarskim, nowosądeckim, gorlickim i tatrzańskim; na zalanie i miejscowe podtopienia narażone są również powiat chrzanowski, olkuski i krakowski, a także większość miast z kanalizacją o słabej drożności (np. Kraków),
- wzebrania zatorowo-lodowe w wyniku spiętrzenia wody przez zator lodowy, mają miejsce głównie na Popradzie, Dunajcu i niektórych małych ciekach na terenach podgórskich; dotyczy powiatów: nowotarskiego, nowosądeckiego i myślenickiego.

Zagrożenia opadami śniegu

W miesiącu styczniu i lutym na terenie całego kraju wystąpiły wyjątkowo obfite i długotrwałe opady śniegu, których konsekwencją były liczne przypadki uszkodzeń konstrukcji budynków, a nawet całkowitych zniszczeń budowli. W czasie trwającej ponad miesiąc akcji kontrolnej, prowadzonej częstokroć przy udziale przedstawicieli Powiatowych Inspektorów Nadzoru Budowlanego i Policji, dokonano przeglądu 480 obiektów, głównie wielopowierzchniowych hal handlowych, widowiskowo-sportowych itp. W sumie stwierdzono występowanie 67 różnego rodzaju nieprawidłowości, w tym 46 przypadków zagrożenia spowodowanego występowaniem grubej pokrywy śnieżnej zalegającej na dachach budynków. W związku z powyższym wydano 12 decyzji administracyjnych nakazujących usunięcie stwierdzonych uchybień, w 32 przypadkach skierowano wystąpienia z informacją o zagrożeniach do kompetentnych instytucji. Wskutek interwencji służb kontrolnych w 77 przypadkach doraźnie usunięto zagrożenie, przez likwidację nawisów lodowych i zrzucenie śniegu. W trakcie działań kierowano pisemne apele do właścicieli, zarządzających i użytkowników obiektów, władz samorządowych oraz mediów o wsparcie działań na rzecz bezpieczeństwa.

Zagrożenie pożarowe terenów leśnych

Na terenie województwa znajduje się ok. 248 tys. ha lasów państwowych i blisko 200 tys. ha lasów prywatnych. Stanowi to ok. 30% powierzchni województwa. Najsilniej zagrożone są powiaty: tatrzański (50%) i nowosądecki (43%) a najmniej proszowicki (0,9%). Największe kompleksy leśne znajdują się w Gorcach, Beskidzie Sądeckim i Żywieckim oraz w Tatrach.

W zdecydowanej większości kompleksy leśne zostały zaliczone do III kategorii zagrożenia pożarowego lasów określanej jako zagrożenie pożarowe małe. Niemniej jednak na terenie kilku powiatów występują lasy o I i II kategorii zagrożenia pożarowego – tj. o zagrożeniu pożarowym bardzo dużym i dużym, a mianowicie:

- powiat chrzanowski – I kzp – 11% powierzchni powiatu,
- powiat olkuski – I kzp – 36% powierzchni powiatu,
- powiat bocheński – II kzp – 27% powierzchni powiatu,
- powiat brzeski – II kzp – 18% powierzchni powiatu,
- powiat wielicki – II kzp – 19% powierzchni powiatu.

Dane statystyczne pokazują, że liczba pożarów lasów nie jest duża, bowiem w 2005 r. łącznie wystąpiło 146 pożarów, przy czym dominowały małe pożary pokrywy gleby (110 przypadków). Zanotowano tylko 12 pożarów całkowitych drzewostanu. Podobnie przedstawia się sytuacja w roku bieżącym, tj. do 17 maja miało miejsce 47 pożarów; w zdecydowanej większości były to także małe pożary pokrywy gleby (33 przypadki). Nie notowano pożarów dużych i bardzo dużych. Biorąc pod uwagę liczbę pożarów w lasach, zdecydowanie „przodują” powiaty: olkuski i chrzanowski, na terenie, których w 2005 roku wystąpiło odpowiednio 61 i 35 pożarów. Szczególnie zagrożone pod względem pożarowym są obszary leśne zlokalizowane wzdłuż dróg publicznych, szlaków kolejowych, oraz w miejscach wypoczynku.

Zagrożenie chemiczne i ekologiczne oraz związane z transportem towarów niebezpiecznych

Zagrożenia ekologiczne w większości przypadków są ściśle związane z zagrożeniami chemicznymi. Można wyróżnić następujące ich główne rodzaje:

- zagrożenia ekologiczne nielegalnych wysypisk i składowisk śmieci,
- zagrożenia ekologiczne ze strony chemicznych środków ochrony roślin oraz innych substancji znajdujących się w magazynach zakładów pracy,
- zagrożenia ekologiczne cieków i zbiorników wodnych stykających się z trasami przewozu substancji niebezpiecznych.

Zagrożenia w transporcie drogowym wynikają m.in. z tego, że przez teren województwa małopolskiego przebiega 86 tras drogowych, którymi są przewożone substancje niebezpieczne. Dodatkowe zagrożenie powoduje bardzo duże natężenie ruchu drogowego, szczególnie na trasie nr 4 oraz bardzo duży wzrost ruchu drogowego w aglomeracjach województwa tj. Krakowie, Tarnowie i Nowym Sączu, a także duże zróżnicowanie przebiegu dróg od terenów nizinnych po drogi górskie. Dodatkowym elementem wzmagającym zagrożenie w ruchu drogowym jest położenie województwa małopolskiego przy granicy państwa, gdzie w związku z powyższym działa 6 przejść granicznych powodując, że duże nasilenie ruchu drogowego występuje również na kierunku północ – południe.

Trasy drogowe, po których najczęściej przewożone są substancje niebezpieczne to:

- Kraków – Tarnów > 270 000 Mg
- Kraków – Olkusz – Dąbrowa Górnicza > 250 000 Mg
- Kraków – Oświęcim > 250 000 Mg
- Kraków – Bochnia – Nowy Sącz > 120 000 Mg
- Kraków – Wadowice – Bielsko Biała > 90 000 Mg
- Kraków – Nowy Targ > 82 000 Mg

W roku 2005 przeprowadzono akcję kontrolną w przedsiębiorstwach zajmujących się transportem towarów niebezpiecznych. Podczas 34 kontroli dokonano lustracji 47 pojazdów przewożących towary niebezpieczne oraz wypełniono 46 list kontrolnych.

W trakcie prowadzonych działań ujawniono 6 nieprawidłowości. Mała ilość stwierdzonych usterek wynika z konieczności powiadamiania kontrolowanego podmiotu o zamiarze przeprowadzenia czynności kontrolno-rozpoznawczych na 7 dni wcześniej. W praktyce powoduje to pozostawianie w siedzibie przedsiębiorcy, co najwyżej jednego, dobrze wyposażonego samochodu. W wielu jednak wypadkach, w wyznaczonym dniu kontroli, na terenie przedsiębiorstwa nie pozostaje żaden samochód służący do transportu towarów niebezpiecznych.

Tabela 4. Wybrane towary niebezpieczne, przewożone w dużych ilościach na terenie województwa małopolskiego

| Rodzaj towaru | Ilość [mg/rok] |
|---------------------|----------------|
| Produkty naftowe | 1 339 825 |
| Materiały wybuchowe | 93 314 |
| Metanol | 30 827 |
| Chlor | 22 925 |
| Tlen | 13 530 |
| Amoniak | 7 431 |

Zagrożenie w transporcie kolejowym spowodowane jest głównie tym, że przez teren województwa małopolskiego przebiega 38 tras kolejowych, którymi są przewożone substancje niebezpieczne. Na trasach tych występują trzy tunele kolejowe zlokalizowane w miejscowościach: Tunel (powiat miechowski) na trasie kolejowej Kraków–Kielce, Mszalnica–Kamionka i Żegiestów–Andrzejówka (powiat nowosądecki) na trasach Nowy Sącz–Muszyna i Nowy Sącz–Grybów. Dodatkowo na terenie województwa małopolskiego działa jedno kolejowe przejście graniczne.

Działania ratowniczo-gaśnicze

W 2005 roku na terenie woj. małopolskiego miało miejsce ogółem 28 770 zdarzeń, w tym 10 962 pożary, 16 754 miejscowe zagrożenia i 1054 fałszywe alarmy. Miejscowe zagrożenia stanowiły 58%, pożary 38%, a fałszywe alarmy 4% ogółu zdarzeń. W porównaniu do 2004 roku nastąpił wzrost ogólnej liczby zdarzeń o 2,2%. Według rodzaju zdarzenia wzrost odnotowano w liczbie pożarów o 41,7% i w liczbie fałszywych alarmów o 19,2%, spadek odnotowano w liczbie miejscowych zagrożeń o 13,8%. Statystycznie strażacy w 2005 r. wyjeżdżali do zdarzenia co 18 minut, do miejscowego zagrożenia co 31 minut, do pożaru co 47 minut, a do fałszywego alarmu co 8 godzin i 20 minut.



- pożar co 47 minut
- miejscowe zagrożenie co 31 minut
- alarm fałszywy co 8 godzin i 20 minut

Rys. 1. Zegar zdarzeń w 2005 roku

Podobnie jak w latach ubiegłych w zdecydowanej większości przypadków zarówno pożarów (89,17%) jak i miejscowych zagrożeń (93,02%) to zdarzenia małe. Pożary średnie stanowiły 10,54% wszystkich pożarów, pożary duże i bardzo duże stanowiły ok. 0,3%. Wśród miejscowych zagrożeń, zagrożenia lokalne stanowiły zaledwie 9,31%, a średnie i duże ok. 0,3%. Miejscowe zagrożenia gigantyczne stanowiły 0,04%, lokalne 6,63%, a średnie i duże w sumie 0,3%. W grupie fałszywych alarmów aż 68,98% stanowiły alarmy w dobrej wierze. Liczba fałszywych alarmów z instalacji wykrywania utrzymuje się na stałym poziomie 13,85%. Niepokojącym faktem jest wzrost liczby fałszywych alarmów – złośliwych z 15,96% w 2004 r. do 17,17% w 2005 roku.

W bieżącym roku do dnia 31 maja zostało zanotowanych ogólnie 12 773 zdarzeń w tym: pożarów – 4138, miejscowych zagrożeń – 8227, fałszywych alarmów – 408.

Funkcjonowanie krajowego systemu ratowniczo-gaśniczego oraz jego organizacja w województwie małopolskim

Działalność Krajowego Systemu Ratowniczo-Gaśniczego reguluje Rozporządzenie Ministra Spraw Wewnętrznych i Administracji z dnia 29 grudnia 1999r. (Dz. U. Nr 111, poz. 1311 z dnia 31 grudnia 1999 r.).

Krajowy System Ratowniczo ma na celu ochronę życia, zdrowia, mienia lub środowiska poprzez:

- walkę z pożarami lub innymi klęskami żywiołowymi,
- ratownictwo: techniczne, chemiczne, ekologiczne, medyczne.

Funkcjonowanie Krajowego Systemu Ratowniczo-Gaśniczego określają wojewódzki i powiatowe plany ratownicze zatwierdzone odpowiednio przez Wojewodę Małopolskiego oraz Starostów Powiatowych i Prezydentów Miast na prawach powiatu. W planach zawarte są procedury dysponowania, współdziałania i likwidacji występujących na terenie województwa zagrożeń.

KSRG jest zorganizowany na trzech poziomach: **powiatowym, wojewódzkim i krajowym.**

Poziom wojewódzki i krajowy spełniają rolę wspomagającą i koordynującą w sytuacjach wymagających użycia sił i środków spoza obszaru danego powiatu lub województwa.

Na poziomie wojewódzkim na terenie woj. małopolskiego KSRG tworzą:

- Komenda Wojewódzka Państwowej Straży Pożarnej w Krakowie,
- Krajowa Baza Sprzętu Specjalistycznego i Środków Gaśniczych nr 6 w Krakowie,
- Wojewódzki Zespół Reagowania Kryzysowego,
- wydzielone siły i środki z jednostek organizacyjnych Państwowej Straży Pożarnej i Ochotniczych Straży Pożarnych, tworzące centralny i wojewódzki odwód operacyjny zorganizowane w Małopolską Brygadę Odwodową.

Działania podmiotów Krajowego Systemu Ratowniczo-Gaśniczego na poziomie wojewódzkim wspiera grupa 54 Krajowych Specjalistów ds. Ratownictwa powołanych przez Komendanta Głównego Państwowej Straży Pożarnej.

Krajowy System Ratowniczo-Gaśniczy na poziomie wojewódzkim, jest wspomagany przez 23 podmioty z terenu województwa małopolskiego, które realizują zadania przewidziane dla nich w Wojewódzkim Planie Ratowniczym. W 2005 i 2006 roku grupa podmiotów wspomagających działania Krajowego Systemu Ratowniczo-Gaśniczego została powiększona o nowe podmioty, tj.:

- Zakład Górniczy Poszukiwania Nafty i Gazu w Krakowie,
- 6 Brygadę Desantowo-Szturmową,
- Komendę Wojewódzką Policji w Krakowie w zakresie zapobiegania atakom terrorystycznym.

Na poziomie powiatowym Krajowy System Ratowniczo-Gaśniczy tworzą:

- 19 Komend Powiatowych (Miejskich) Państwowej Straży Pożarnej wraz z 32 Jednostkami Ratowniczo-Gaśniczymi,
- 313 Jednostek Ochotniczych Straży Pożarnych KSRG,
- 22 Powiatowe (Miejskie) Zespoły Reagowania Kryzysowego.

Ponadto w województwie małopolskim funkcjonuje Szkoła Aspirantów PSP w Krakowie podlegająca Komendantowi Głównemu PSP, która na co dzień wspiera zabezpieczenie operacyjne województwa.

Na poziomie powiatowym w województwie małopolskim działania Krajowego Systemu Ratowniczo-Gaśniczego wspiera 1028 jednostek Ochotniczych Straży Pożarnych, 6 Zakładowych Straży Pożarnych oraz 3 Zakładowe Służby Ratownicze.

Ponadto podmiotami współdziałającymi z KSRG na poszczególnych poziomach są:

- Policja, Straż Miejska,
- Powiatowe Zespoły Reagowania Kryzysowego,
- Pogotowie Ratunkowe, Zakłady Opieki Zdrowotnej i Szpitale,
- Pogotowie Gazowe, Pogotowie Energetyczne, Pogotowie Wodociągowe,
- Służby Leśne,
- WOPR, TOPR, GOPR.

W ubiegłym roku zaktualizowano „Analizę zagrożeń województwa małopolskiego” oraz „Analizę zabezpieczenia operacyjnego województwa małopolskiego” wg procedury P-2 KG PSP z dnia 1 lipca 2004 roku dotyczącej ustalenia planu sieci jednostek Krajowego Systemu Ratowniczo-Gaśniczego oraz rozmieszczenia specjalistycznego sprzętu. Na podstawie powyższych analiz opracowano „Plan sieci podmiotów KSRG oraz rozmieszczenia specjali-

stycznego sprzętu”. Z przeprowadzonych analiz wynika, że zabezpieczenie operacyjne terenu województwa małopolskiego jest na dobrym poziomie.

W celu poprawy zabezpieczenia operacyjnego województwa małopolskiego konieczne jest między innymi:

- utworzenie nowej jednostki ratowniczo-gaśniczej w Krakowie w rejonie Campusu Uniwersytetu Jagiellońskiego,
- włączenie do KSRG jeszcze 21 jednostek Ochotniczych Straży Pożarnych,
- utworzenie dodatkowej Specjalistycznej Grupy Ratownictwa Wodno-Nurkowego,
- doposażenie istniejących jednostek ratowniczo-gaśniczych PSP w specjalistyczny sprzęt umożliwiający prowadzenie działań w zakresie:
 - ratownictwa wodno-nurkowego,
 - ratownictwa wysokościowego wysokościowego,
 - ratownictwa technicznego.

Organizacja Ochotniczych Straży Pożarnych i ZSP

Na terenie województwa małopolskiego działa łącznie 1341 jednostek OSP, z czego do Krajowego Systemu Ratowniczo-Gaśniczego (KSRG) jest włączonych 313 jednostek.

Na terenie województwa małopolskiego działa 9 Zakładowych Straży Pożarnych. Są zlokalizowane przy największych zakładach przemysłowych, w tym rafineriach (Trzebinia, Glimar), zakładach chemicznych oraz przy porcie lotniczym w Balicach.

Małopolska Brygada Odwodowa

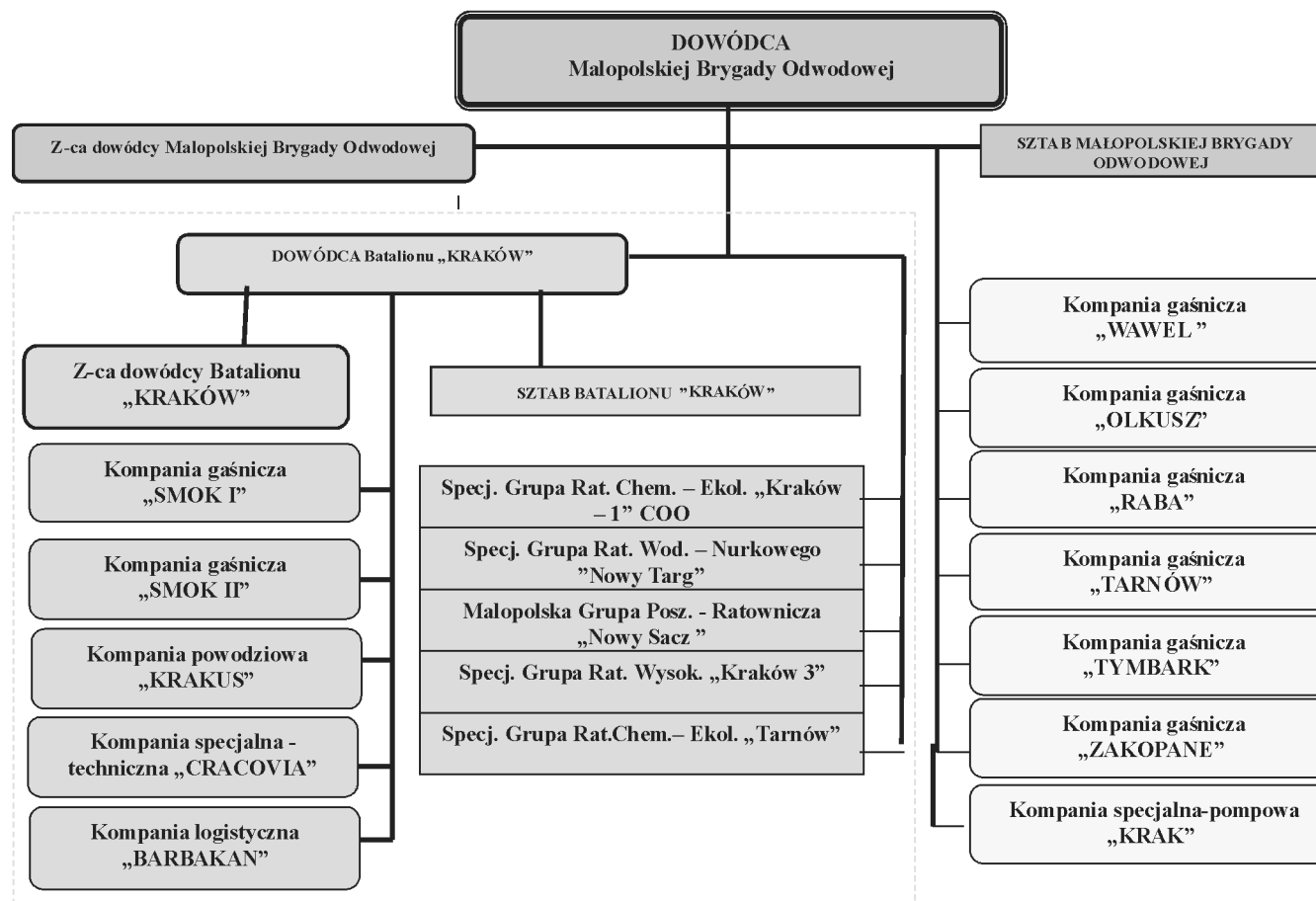
Małopolska Brygada Odwodowa jest to związek taktyczny wydzielonych jednostek ochrony przeciwpożarowej zorganizowany na potrzeby likwidacji zagrożeń przekraczających możliwości taktyczne poszczególnych powiatów (rys. 2). Funkcjonuje w oparciu o wydany w 2006 roku rozkaz Małopolskiego Komendanta Wojewódzkiego Państwowej Straży Pożarnej w sprawie zorganizowania odwodu operacyjnego.

Wojewódzkie Centrum Koordynacji Ratownictwa Medycznego

W dniu 26 kwietnia 2006 r. Wojewoda Małopolski oraz Małopolski Komendant Wojewódzki Państwowej Straży Pożarnej w Krakowie podpisali porozumienie w sprawie powierzenia zadań z zakresu koordynowania ratownictwa medycznego w Małopolsce. W myśl tego porozumienia – w celu zapewnienia przez Wojewodę Małopolskiego współdziałania wszystkich jednostek organizacyjnych administracji rządowej i samorządowej działających na obszarze województwa oraz kierowania ich działalnością w celu zapobiegania zagrożenia życia i zdrowia – w siedzibie Komendy Wojewódzkiej PSP zostało utworzone Wojewódzkie Centrum Koordynacji Ratownictwa Medycznego (WCKRM).

Do głównych zadań WCKRM w warunkach codziennej praktyki należeć będzie:

- monitoring bieżących stanów zasobów ratownictwa medycznego i zaplecza szpitalnego,
- pomoc jednostkom ochrony zdrowia w zakresie specjalistycznej informacji medycznej,
- aktualizacja baz danych,
- udział w ćwiczeniach i symulacjach w zakresie ratownictwa medycznego w Małopolsce oraz na innych działaniach w tym obszarze.



Rys. 2. Schemat organizacyjny Małopolskiej Brygady Odwodowej

W przypadku zdarzeń o charakterze masowym, zadania WCKRM będą polegać na:

- monitorowaniu zdarzeń oraz inicjowaniu procedur działania w tych sytuacjach w odniesieniu do służb medycznych,
- koordynacji działań ratownictwa medycznego,
- bieżącej aktualizacji baz danych prowadzonych przez WCKRM,
- przekazywaniu informacji o możliwych kierunkach alokacji poszkodowanych,
- organizacji centrum informacji o ofiarach zdarzenia,
- inicjowaniu organizacji pomocy psychologicznej,
- innych działaniach na tym obszarze.

Funkcjonowanie WCKRM w pełnym zakresie rozpocznie się po uzyskaniu środków finansowych z rezerwy budżetu państwa, niemniej jednak w dniach wizyty Papieża Benedykta XVI w Małopolsce, tj. od 26 do 29 maja 2006 r. WCKRM funkcjonowało pilotażowo w systemie ciągłym. Obsadę WCKRM w tych dniach stanowili dyspozytorzy oraz lekarze – strażacy PSP.

Zapotrzebowanie na informacje przestrzenne

W ramach sprawnego funkcjonowania KSRG informacje przestrzenne w dzisiejszych czasach mogą i powinny spełniać bardzo ważną rolę, szczególnie w następujących procesach:

- procesie dysponowania sił i środków KSRG do zdarzeń. Na mapie po wpisaniu danego adresu zdarzenia oraz danego rodzaju sprzętu powinny się pojawić następujące informacje:
 - w aglomeracjach miejskich najbliższe drogi dojazdu z pominięciem „wąskich gardeł” (przejazdy, tunele, prace drogowe, korki w godzinach szczytu i inne),
 - o wejściach do obiektu, jego plany z naniesieniem głównych wyłączników mediów, najbliższe hydranty i itp. dla dojeżdżającego na miejsce zdarzenia Kierownika Działania Ratowniczych (KDR),
 - w terenie wiejskim zostanie wskazana najbliższa jednostka wchodząca w skład KSRG którą można zadysponować do zdarzenia;
- procesie likwidacji zdarzenia KDR otrzyma informacje o całej infrastrukturze komunalnej (rozmieszczenie ciągów przesyłowych mediów), komunikacyjnej (przebieg dróg), zabudowie (jej rodzaj, gęstość), ukształtowaniu terenu (zalesienie, różnica poziomów, przebieg cieków wodnych);
- procesie kalkulacji sił i środków KSRG, jakie powinny zostać zadysponowane przy likwidacji zdarzenia w przypadku zdarzeń na wielkich obszarach; na mapie powinny się pojawić dane dotyczące rozmiarów danego zdarzenia w zadanym czasie (będzie to np. rozmiar pożaru lasu, wielkość fali powodziowej i inne);
- procesie ostrzegania i ewakuacji ludności cywilnej w przypadku wystąpienia powyższych zdarzeń oraz w przypadku niebezpieczeństwa emisji substancji chemicznych np. w wyniku wypadku komunikacyjnego czy awarii w zakładzie przemysłowym wykorzystującym w procesie technologicznym ww. substancje;
- procesie dokonywania analizy zabezpieczenia terenu chronionego oraz analizy rozmieszczenia sił i środków KSRG.

Literatura

- Urząd Marszałkowski, 2003: Plan zagospodarowania przestrzennego województwa łódzkiego. Praca zbiorowa opracowana pod kierunkiem Janusza Sepiōła.
- Komenda wojewódzka PSP w Krakowie, 2006: Biuletyn informacyjny KW PSP w Krakowie za rok 2005.
- Porozumienie zawarte w dniu 26 kwietnia 2006 r. pomiędzy Wojewodą Małopolskim a Małopolskim Komendantem Wojewódzkim PSP w sprawie powierzenia zadań z zakresu koordynacji ratownictwa medycznego w Małopolsce.
- Ustawa z dnia 24 sierpnia 1991 r. o ochronie przeciwpożarowej (Dz.U. z 2002 r. Nr 147, z późn.zm.).
- Ustawa z dnia 24 sierpnia 1991 r. o Państwowej Straży Pożarnej (Dz.U. z 2002 r. Nr 147, poz. 1230 z późn.zm).
- Rozporządzenie Ministra Spraw Wewnętrznych i Administracji z dnia 29 grudnia 1999 r. w sprawie szczegółowych zasad organizacji krajowego systemu ratowniczo-gaśniczego (Dz.U. Nr 111 poz.1113).
- Rozkaz Nr 9 Małopolskiego Komendanta Wojewódzkiego PSP z dnia 24 kwietnia 2006 r. w sprawie zorganizowania odwodu operacyjnego, niepublikowany.

Summary

The National Firefighting and Rescue System (KSRG) includes firefighting and rescue units, inspections and guards, institutions and other entities, that are ready to voluntarily participate in rescue operations of based on a civil law agreement. It is an integral part of the state internal security system, including life, health, property and environment protection as well as forecasting, identifying and fighting fires, natural disasters and other local threats.

The main aim of the National Firefighting and Rescue System is to fight fires and different natural disasters as well as to eliminate local threats, including technical, chemical, ecological and medical rescue operations.

The firefighting system covers a number of planning and organizational operations and applying the extinguishing methods necessary to decrease and eliminate fire - threat.

The organization of fighting with other natural disasters covers a number of planning and organizational operations as well as rescue operations necessary to protect life, health, property and to assess the risks of such events and to eliminate them.

The organization of technical rescue includes a number of planning and organizational operations and applying technical means to rescue, search or evacuate people and animals as well as protecting properties and environment.

The organization of chemical and ecological rescue system includes a number of planning and organizational operations and applying the technical means necessary to protect life and health and environment eliminating direct threats to people's health as well as environment created by toxic industrial substances or different dangerous chemical materials and by applying a number of agents limiting or eliminating contamination.

The organization of medical rescue includes a number of planning and organizational operations and applying measures of medical assistance in out of the hospital conditions aimed at saving life and health during events leading to direct threat or loss of human life or worsening of state of health. KSRG acts on three levels: county, voivodeship and national.

bryg. mgr inż. Andrzej Łabuz
alabuz@straz.krakow.pl
www.straz.krakow.pl
tel.: (012) 639 92 01